

三滝川水系 海蔵川水系 三滝川 海蔵川 金沢川・矢合川 三滝新川

四日市市 ハザードマップ

令和3年6月
令和4年6月一部改訂

洪水

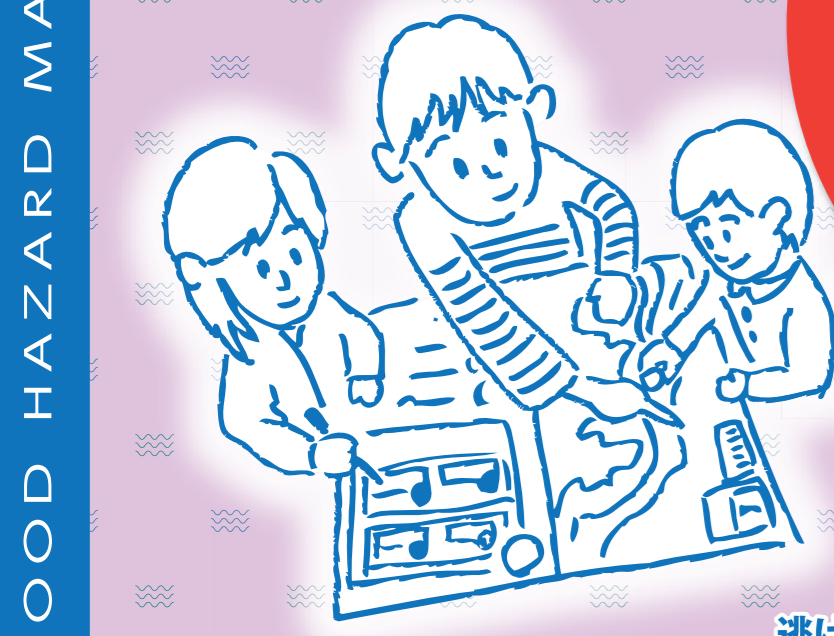
自分の命は自分で守る

状況に応じて限らず避難所に限らず柔軟に避難・対応

在宅避難、親戚・知人宅等(洪水のおそれが高い場合)も含めて避難先を考える

命を守る行動を判断できるのはあなただけです!

YOKKAICHI CITY FLOOD HAZARD MAP



逃げどきマップで探して記入しましょう

早めの避難先 避難情報や雨・風が強まる前に避難するところ
浸水域外の親戚・知人宅や避難所など

記入欄

逃げ遅れてしまったときの避難先 外出が危険なときに避難するところ
浸水後もとどまれる **高くて丈夫な建物**

記入欄

発行 四日市市 企画・編集 四日市市危機管理課、(株)アイ・ディー・エー社会技術研究所
監修 片田敏孝 (東京大学大学院情報学環特任教授)
配布地区 常磐地区・川島地区・神前地区・桜地区・三重地区・県地区・海蔵地区・橋北地区・中部地区 (共同・同和・中央・港・浜田) [全戸配布]

TEL : 059-354-8119
FAX : 059-350-3022

三滝川(金沢川・矢合川・三滝新川)や海蔵川の河川氾濫の他にも、こんな災害が想定されています。

このマップは、三滝川水系、海蔵川水系、朝明川水系、天白川水系、鈴鹿川水系洪水浸水想定区域図、高潮浸水想定区域図と土砂災害警戒区域図をもとに色づけています。

気づきマップ

この色の地域は…

- 海蔵川** (その支流) の氾濫によって浸水するおそれがある地域
海蔵川流域の24時間総雨量828mmの雨が降ったら
- 三滝川** (その支流) の氾濫によって浸水するおそれがある地域
三滝川流域の24時間総雨量779mmの雨が降ったら
海蔵川流域の24時間総雨量828mmの雨が降ったら
- 朝明川やその支流の氾濫によって浸水するおそれがある地域
- 高潮の氾濫によって浸水するおそれがある地域
やラインより海側
- 三滝川やその支流、天白川や鹿化川の氾濫によって浸水するおそれがある地域
- 内閣川の氾濫によって浸水するおそれがある地域
- 天白川や鹿化川の氾濫によって浸水するおそれがある地域

この色の地域は…

- この地域は土砂災害警戒区域のため、土砂災害のおそれもあります

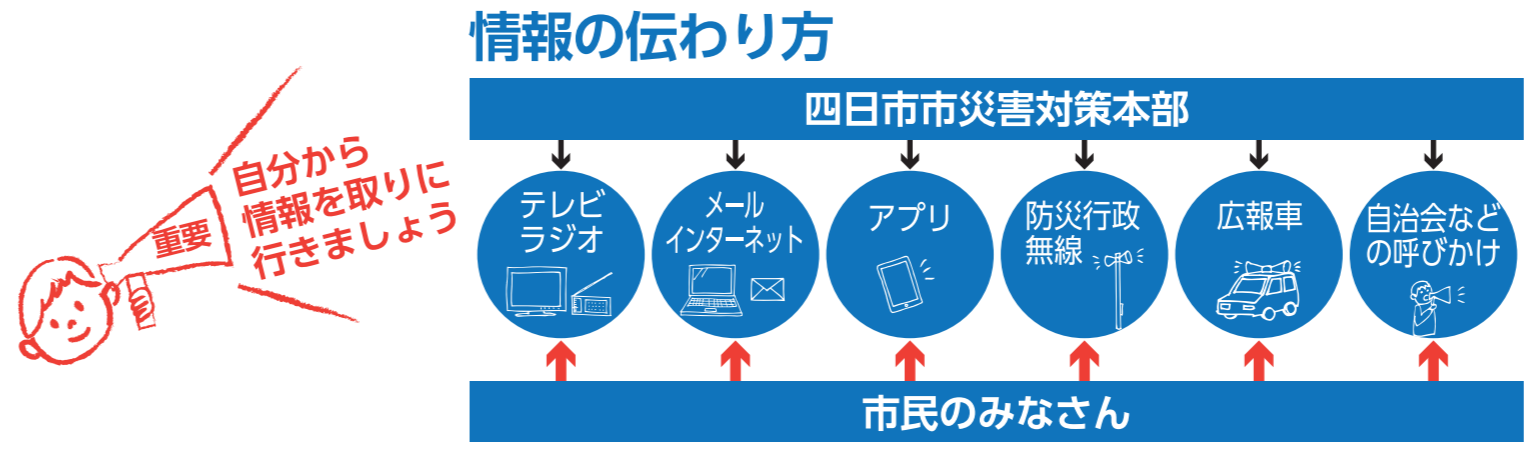
この色の地域は…

- この地域は三滝川(その支流)の氾濫によって浸水するおそれがある地域
三滝川流域の24時間総雨量779mmの雨が降ったら
- 高潮の氾濫によって浸水するおそれがある地域
やラインより海側
- 三滝川やその支流、天白川や鹿化川の氾濫によって浸水するおそれがある地域
- 内閣川の氾濫によって浸水するおそれがある地域
- 天白川や鹿化川の氾濫によって浸水するおそれがある地域

災害では想定外がつきものです。河川の氾濫だけではなく、大雨で排水できず水がたまるなど、色が塗られていないところでも危険があります。**想定にとらわれず、危険を感じたらご自身の判断で行動してください。**

積極的に情報収集

台風の接近や低気圧などによる大雨が予想されるときは、気象情報をはじめ様々な情報が発表されます。「知らなかった」「聞き取れなかった」ということのないように、注意しましょう。



情報の入手方法

インターネットで調べる

気象情報、雨量・河川水位・潮位情報

四日市市防災気象情報
四日市内の天気・各種注意報・警報の発表状況、雨量、河川の水位観測データなど。
URL: <https://yokkaichi-city.bosai.info/>

気象庁
気象の注意報・警報、台風情報、地震・津波情報など。
URL: <https://www.jma.go.jp>

防災みえ.jp
三重県内の天気、各種注意報・警報の発表状況、雨量、河川の水位観測データなど。
URL: <https://www.bosaimie.jp>

国土交通省 川の防災情報
雨量や河川の水位観測データなど。
URL: <https://www.river.go.jp>
スマホ: <https://www.river.go.jp/s/>

CTY情報カメラ
四日市内の河川や道路状況等のライブカメラ映像 (1分ごと更新)
URL: <https://community.cty-cns.jp/livecamera/>

川の水位情報(危機管理型水位計)(一般財団法人河川情報センター)
危機管理型水位計の観測値など。
URL: <https://k.river.go.jp>

水位を調べる

三滝川(上流)	三滝川(中流)	三滝川(下流)	海蔵川(上流)	海蔵川(中流)	海蔵川(下流)
高角	野田	西町	御鋸	清水	末永
水位観測所: 高角町内(神前橋上)	水位観測所: 野田上流17番地先(御前下流200m)	水位観測所: 西町内(四日市橋上流100m)	水位観測所: 西坂町町内(三之谷橋右岸)	水位観測所: 清水町36番地先(末広橋上流300m)	水位観測所: 末永町905-2番地先(河内川(橋下内))
氾濫危険水位: 3.00m 避難判断水位: 2.40m 氾濫注意水位: 2.40m 水防団待機水位: 1.47m	氾濫危険水位: -m 避難判断水位: -m 氾濫注意水位: -0.25m 水防団待機水位: -0.84m	氾濫危険水位: -m 避難判断水位: -m 氾濫注意水位: 1.55m 水防団待機水位: 1.21m	氾濫危険水位: 2.09m 避難判断水位: 1.78m 氾濫注意水位: 1.78m 水防団待機水位: 0.95m	氾濫危険水位: -m 避難判断水位: -m 氾濫注意水位: 1.00m 水防団待機水位: 0.42m	氾濫危険水位: -m 避難判断水位: -m 氾濫注意水位: 3.85m 水防団待機水位: 2.58m

避難情報

避難が必要なときは、市から避難情報を発表します。情報を受け取るための **四日市市安全安心防災メール** は、事前に登録しておきましょう。

警戒レベル	行動を促す情報	状況	住民がとるべき行動
警戒レベル5	緊急安全確保	災害発生又は切迫	命の危険 直ちに安全確保!
警戒レベル4	避難指示	災害のおそれ高い	危険な場所から全員避難
警戒レベル3	高齢者等避難	災害のおそれあり	危険な場所から高齢者等は避難

警戒レベル5は、必ず発令される情報ではありません。警戒レベル5を待たずに、必ず危険な場所から避難! ※この警戒レベルの避難区域は避難区域図を参照してください。

メールで受け取る

避難情報等のメール配信 事前登録をしましょう

緊急速報メール(エリアメール) 登録不要

四日市市安全安心防災メール

避難指示などの情報は、「緊急速報メール(エリアメール)」により、対応した携帯電話に配信しています。右のQRコードを読み取り、手順に従って登録してください。

※一部対応していない機種もあります。詳しくは各携帯電話会社にお問い合わせください。

パソコンの場合はこちらから <https://plus.sugumail.com/uss/yokkaichi/home>

テレビ・ラジオで調べる

テレビ	ラジオ
NHK 3ch	NHK 名古屋第1 729kHz
CTY ※要加入	CTY-FM 76.8MHz
	NHK-津 FM 81.8MHz
	レディオキューブ FM 三重 78.9MHz

防災サイレン・音声放送確認ダイヤル

自動電話応答で、サイレンや音声放送の内容を確認することができます。

TEL 059-351-4004

アプリ・インターネットで調べる

避難情報等をアプリで配信 QRコードでアプリをダウンロード

四日市市Sアラート

四日市市が発信する避難情報等を入力できます。

避難場所の開設・混雑情報

避難場所混雑情報サイト

各避難場所の空き・混雑状況を確認できます。

URL: <https://vacan.com/area/yokkaichi-city-evacuation-center/11>

洪水から命を守る

早い段階で安全な場所へ避難することが大原則ですが、逃げ遅れてしまった場合には、その場その時の状況で最も安全と思われる場所で身を守りましょう。

命を守る行動

警戒レベル3 高齢者等避難 や 警戒レベル4 避難指示 で **危険な場所から必ず逃げる!**

台風の接近や低気圧などによる大雨が予測される場合には、浸水のおそれ少ない地域へ早めに避難しましょう。親戚や知人宅などへの避難も選択肢の1つです。

避難先として **浸水域外の親戚・知人宅や避難所など** を探しましょう。

もし、逃げ遅れてしまったら…

命を守る行動

逃げ遅れてしまったら… 浸水後もとどまれる **高くて丈夫な建物** へ

浸水の中を歩くことは危険です。逃げ遅れてしまったら、その場その時の状況で最も安全と思われる場所で身を守りましょう。

裏面の逃げどきマップで逃げどき判定しましょう。

避難先として、浸水後もとどまれる **高くて丈夫な建物** を探しましょう。

三滝川や海蔵川が氾濫した場合には、長いところで3日程度浸水が続くことが想定されています。

三滝川や海蔵川が氾濫した場合には、長いところで3日程度浸水が続くことが想定されています。

原則徒歩で避難

車での避難は、渋滞の発生を招き、緊急車両の通行の妨げになりますので、原則徒歩での避難を心がけてください。

マンホールや側溝

水が濁って足元が見えにくくなります。フタが外れたマンホールや側溝などに転落して危険です。

アンダーパス

高架下のアンダーパスなど、周囲より低く冠水しやすい道路の通行は避けましょう。

川の近く

氾濫の流れの勢いが強く、建物が壊れたり、流されたりするおそれがある区域もあります。避難情報を聞いたら直ちに避難しましょう。

余裕を持って **早めに避難** しましょう

夜中は音も聞こえずらく、危険です。台風の接近や、大雨が降り続く予想の場合は、暗くなる前に早めに避難しましょう。

暗くなる前に避難

逃げどきマップ判定フロー

浸水前の早めの避難が第一ですが、もし、逃げ遅れてしまったとき、自宅の2階などへの避難が可能か、自宅にとどまっていると命の危険があるため、必ず浸水前に避難所などへの避難が必要かを判定しましょう。

スタート マップで自宅を探しましょう。

三滝川・海蔵川 が氾濫したら、自宅には…

逃げどき判定(行動指針)

Q1 赤やオレンジがかかっていますか?
氾濫流(家屋倒壊等氾濫想定区域) 流速が速く、木造家屋が倒壊するおそれがあります
木造は壊れる
自宅は木造ですか?
はい → **×とどまれません**
いいえ → **×とどまれません**

Q2 青網目もようがかかっていますか?
河岸浸食(家屋倒壊等氾濫想定区域) 洪水の際に地面が削られるおそれがあります
鉄筋コンクリート造も壊れる
はい → **×とどまれません**
いいえ → **×とどまれません**

Q3 赤囲いまたは黄囲いがかかっていますか?
土砂災害特別警戒区域 土砂災害警戒区域
土砂災害により家が壊れたり命の危険があります
はい → **×とどまれません**
いいえ → **×とどまれません**

Q4 ①自宅にかかる浸水の色は下のどれですか? ②自宅は何階建てですか? マンションなどの場合は何階ですか?

色	この色の地域は	階数	判定
赤	5m~10m未満	3~4階	△とどまれます
		3階~4階床下浸水	×とどまれません
橙	3m~5m未満	2階以上	△とどまれます
		2階床下浸水	×とどまれません
薄い橙	0.5~3m未満	2階以上	△とどまれます
		1階床下浸水	×とどまれません
黄色	0.5m未満	1階以上	△とどまれます
		1階床下浸水	△とどまれます
白	浸水は想定されていません	全ての階	△とどまれます

避難先として、浸水後もとどまれる **高くて丈夫な建物** を探しましょう。

逃げどき判定(行動指針)

早めの避難 逃げ遅れたら

浸水域外へ避難する

近隣の利用可能な避難所や丈夫な建物へ避難する

警戒レベル3 高齢者等避難 や 警戒レベル4 避難指示 で必ず逃げる

浸水が及ぶ高さにとどまっていた場合は危険です。建物の上層階など、浸水から安全に身を守る場所へ避難しましょう。

水や食料などの備蓄品を浸水しない高いところに準備しておきましょう

×7日分

裏面の逃げどきマップで、避難先を探して決めておきましょう

決めた避難先を表紙に記入しましょう!

警戒レベル3 高齢者等避難 警戒レベル4 避難指示 で必ず逃げる

例えば、**浸水域外の親戚・知人宅や避難所など**

逃げ遅れてしまったとき、安全を確保する

例えば、**浸水後もとどまれる 高くて丈夫な建物**

逃げ遅れてしまったときの **自宅滞在の心得**

浸水よりも高く

水道や電気・ガス・トイレなどが1週間程度使えなくなることもあります。十分な準備と長期間孤立してしまうことの覚悟が必要です。

浸水が及ぶ高さにとどまっていた場合は危険です。建物の上層階など、浸水から安全に身を守る場所へ避難しましょう。

水や食料などの備蓄品を浸水しない高いところに準備しておきましょう

×7日分

家族防災手帳や津波避難マップを合わせて確認

- 自然災害から命を守る対応を確認しましょう。
- 非常持ち出し品・備蓄品一覧を見て、準備しておきましょう。
- 安否確認用の伝言サービスの使い方を覚えておきましょう。
- 多言語版洪水ハザードマップを順次作成しています。

四日市市防災情報ホームページで公開中
URL: <https://bosai2.city.yokkaichi.mie.jp/>
※各種最新の情報については、四日市市防災情報ホームページをご確認ください。