

# 鈴鹿川水系 鈴鹿川 内部川 洪水

鈴鹿川水系 鈴鹿川 内部川 洪水

## 四日市市 ハザードマップ

令和元年6月 令和4年6月一部改訂

**自分の命は自分で守る**

状況に応じて避難所に限らず柔軟に避難・対応

在宅避難、親戚・知人宅等（浸水のおそれが高い場合）も含めて避難先を考える

命を守る行動を判断できるのはあなただけです！



マップで探して記入しましょう。

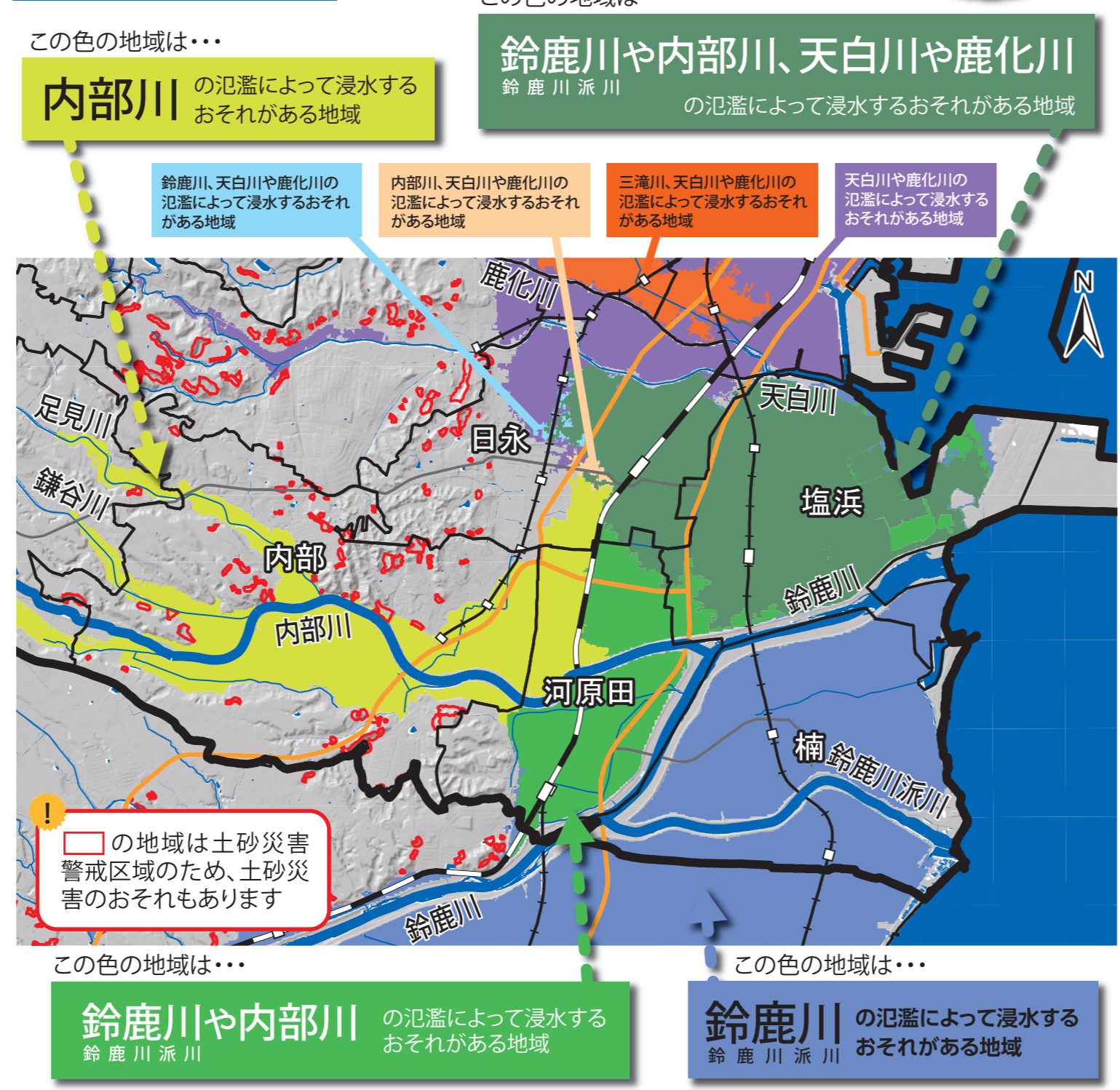
浸水しない避難所や親戚・友人宅など

浸水後もとまれる **高くて丈夫な建物**

YOKKAICHI CITY FLOOD HAZARD MAP

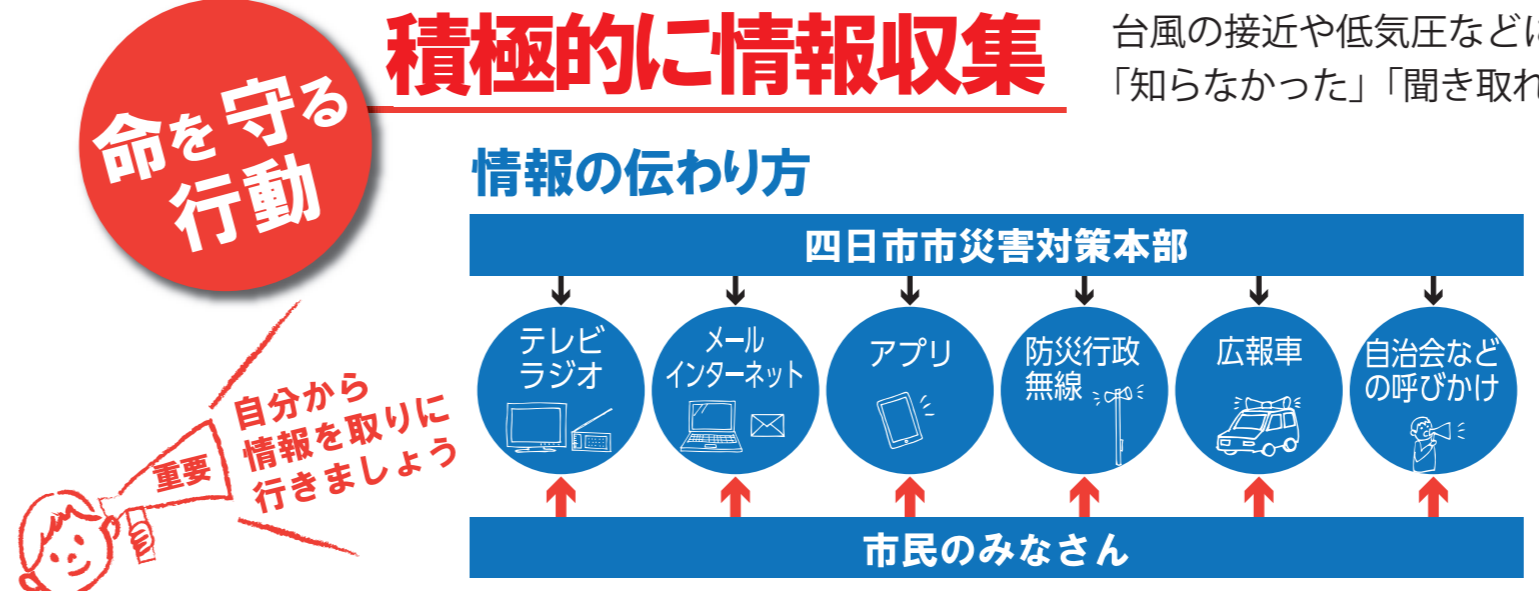
地域によって、鈴鹿川や内部川以外の河川氾濫の影響を受ける場合があります。

どの河川の浸水の影響があるか確認しましょう



**!** 災害では想定外がつきものです。色が塗られていないところでも危険があります。

このマップで示す想定は、シナリオのひとつであり、このとおりに限定はできません。想定にとらわれず、ご自身の判断で行動してください。



#### 情報の入手方法

テレビ・ラジオで調べる

テレビ	ラジオ
<ul style="list-style-type: none"> <li>NHK 3ch</li> <li>テレビの①ボタン（データ放送）</li> </ul>	<ul style="list-style-type: none"> <li>AM NHK 名古屋第1 729kHz</li> <li>FM CTY-FM 76.8MHz</li> <li>NHK-津 FM 81.8MHz</li> <li>レディオキューブ FM三重 78.9MHz</li> </ul>

電話で調べる

防災サイレン・音声放送確認ダイヤル

自動応答で、サイレンや音声放送の内容を確認することができます。

TEL 059-351-4004

#### メールで受け取る

避難情報等のメール配信 **事前登録をしましょう**

緊急速報メール（エリアメール） **登録不要**

四日市市安全安心防災メール

右のQRコードを読み取るか、下記のメールアドレスに空メールを送り、手順に従って登録してください。

t-yokkaichi@sg-p.jp

パソコンの場合はこちらから <https://plus.sugumail.com/usr/yokkaichi/home>

避難指示などの情報は、「緊急速報メール（エリアメール）」により、対応した携帯電話に配信しています。

※一部対応していない機種もあります。詳しくは各携帯電話会社にお問い合わせください。

#### アプリで受け取る

避難情報等をアプリで配信 **QRコードでアプリをダウンロード**

四日市市 S アラート

四日市市が発信する避難情報等を入手できます。

iPhone, iPad Android

### 避難情報

避難が必要なときは、市から避難情報を発表します。情報を受け取るための **四日市市安全安心防災メール** は、事前に登録しておきましょう。

警戒レベル	行動を促す情報	状況	住民がとるべき行動
警戒レベル5	<b>緊急安全確保</b>	災害発生又は切迫	命の危険 直ちに安全確保！
警戒レベル4	<b>避難指示</b>	災害のおそれ高い	危険な場所から全員避難
警戒レベル3	<b>高齢者等避難</b>	災害のおそれあり	危険な場所から高齢者等は避難

※警戒レベル5は、必ず発令される情報ではありません。警戒レベル5を待たずに、必ず危険な場所から避難！

### インターネットで調べる

気象情報、雨量・河川水位・潮位情報

四日市市防災気象情報

四日市内の天気、各種注意報・警報の発表状況、雨量、河川の水位観測データなど。

URL <https://yokkaichi-city.bosai.info/>

気象庁

気象の注意報・警報、台風情報、地震・津波情報など。

URL <https://www.jma.go.jp>

国土交通省 川の防災情報

雨量や河川の水位観測データなど。

URL <https://www.river.go.jp>

CTY情報カメラ

四日市内の河川や道路状況等のライブカメラ映像（1分ごと更新）

URL <https://community.cty-cns.jp/livecamera/>

三重河川国道事務所

鈴鹿川流域のライブカメラ映像（10分ごと更新）など。

URL <https://www.cbr.mlit.go.jp/mie/index.html>

川の水位情報（危機管理型水位計）

（一般財団法人河川情報センター）

危機管理型水位計の観測値など。

URL <https://k.river.go.jp>

避難所の開設・混雑情報

避難所混雑情報サイト

各避難場所の空き・混雑状況を確認できます。

URL <https://vacan.com/area/yokkaichi-city-evacuation-center/11>

## 洪水から命を守る

早い段階で安全な場所へ避難することが大原則ですが、逃げ遅れてしまった場合には、その場その時の状況で最も安全と思われる場所で身を守りましょう。

**命を守る行動** 警戒レベル3 高齢者等避難 や 警戒レベル4 避難指示 で **危険な場所から必ず逃げる！**

台風の接近や低気圧などによる大雨が予測される場合には、浸水のおそれが高い地域へ早めに避難しましょう。親戚や知人宅などの避難も選択肢の1つです。

もし、逃げ遅れてしまったら…

**命を守る行動** 浸水後など、逃げ遅れてしまったら **浸水後もとまれる高くて丈夫な建物へ**

浸水の中を歩くことは危険です。逃げ遅れてしまったら、その場その時の状況で最も安全と思われる場所で身を守りましょう。



余格を持って **早めに避難** しましょう

夜中は音も聞こえずらく、危険です。台風の接近や、大雨が降り続く予想の場合は、暗くなる前に早めに避難しましょう。

**原則徒歩で避難**

車での避難は、渋滞の発生を招き、緊急車両の通行の妨げになりますので、原則徒歩での避難を心がけてください。

**マンホール**

水が濁って足元が見えにくくなります。もしタガが外れていると、ホールや排水溝などに転落して危険です。

**アンダーパス**

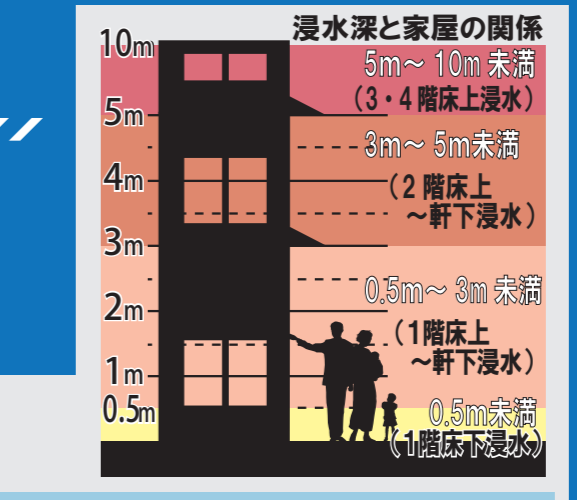
高架下のアンダーパスなど、周囲より低く冠水しやすい道路の通行は避けましょう。

**川の近く**

氾濫の流れの勢いが強く、建物が壊れたり、流されたりするおそれがある区域もあります。避難情報を受けたら直ちに避難しましょう。

## 逃げどきマップ判定フロー

裏面の逃げどきマップで、逃げ遅れたときに自宅等の高い所への避難が可能か、必ず浸水前に避難所など自宅外への避難が必要かを判定しましょう



裏面の逃げどきマップで、避難先を探して決めておきましょう **決めた避難先を表紙に記入** しましょう！

警戒レベル3 高齢者等避難 警戒レベル4 避難指示 で必ず逃げる

例えば、浸水しない避難所や親戚・友人宅など

逃げ遅れてしまったとき、安全を確保する

例えば、浸水後もとまれる 高くて丈夫な建物

### 逃げ遅れてしまったときの自宅滞在の心得

水道や電気・ガス・トイレなどが1週間程度使えなくなることもあります。十分な準備と長期間孤立してしまうことの覚悟が必要です。

**水や食料などの備蓄品を準備しておきましょう**

×7日分

家族防災手帳や津波避難マップをあわせて確認

- 自然災害から命を守る対応を確認しましょう。
- 非常持ち出し品・備蓄品一覧を見て、準備しておきましょう。