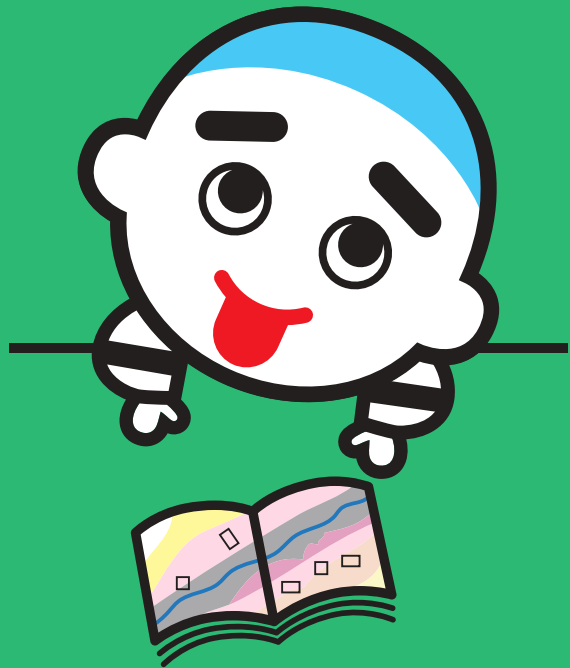


Step 2

考える



ハザードマップを見て、
家族で話し合きましょう。

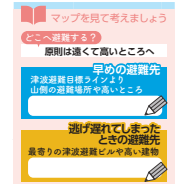
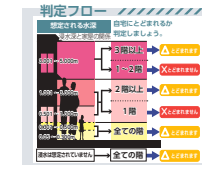
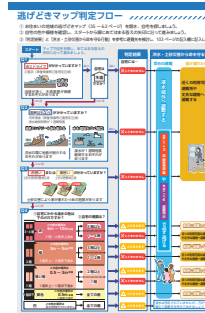


お住まいの地区のマップを開く

マップの掲載ページ・索引図 →31～32 ページ

各マップのフローで自宅にとどまれるかを判定し、避難先を考える

逃げどきマップ		高潮ハザードマップ	内水氾濫ハザードマップ	津波ハザードマップ
→33～62 ページ →(判定フロー) 107 ページ		→65～70 ページ	→71～76 ページ	→81～90 ページ



マップを使って考えましょう

いつ避難する？

万全を期して早めの避難

早めの避難先まで

マップで測って 分

実際に歩いて 分

逃げ遅れてしまったときの避難先まで

マップで測って 分

実際に歩いて 分

考える

判定結果をもとに、あなたや家族の避難行動を確認し、
「家族の避難計画」に書き込む

家族の避難計画 (風水害)

→103～104 ページ

家族の避難計画 (地震・津波)

→105 ページ

家族の連絡先

→106 ページ

記入欄に家族の連絡先を
記入しておきましょう

マップの掲載ページ・索引図

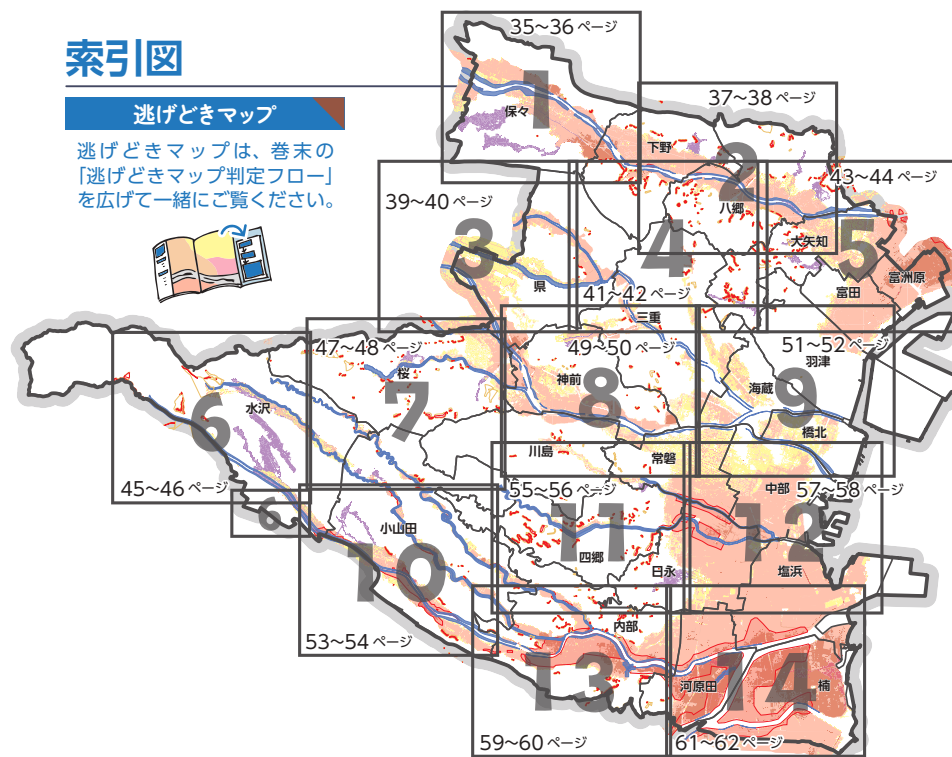


	逃げどきマップ (洪水・土砂災害)		高潮 ハザードマップ		内水氾濫 ハザードマップ		津波ハザードマップ			
	マップ	掲載ページ	マップ	掲載ページ	マップ	掲載ページ	浸水深	到達時間	マップ	掲載ページ
ちゅうぶ 中部地区	マップ 9・12	掲載ページ 51～52、57～58	マップ 1・2	掲載ページ 67～70	マップ 1・2	掲載ページ 73～76	マップ 1・2	掲載ページ 83～86	マップ 1・2	掲載ページ 87～90
とみすはら 富洲原地区	マップ 5	掲載ページ 43～44	マップ 1	掲載ページ 67～68	マップ 1	掲載ページ 73～74	マップ 1	掲載ページ 83～84	マップ 1	掲載ページ 87～88
とみだ 富田地区	マップ 5・9	掲載ページ 43～44、51～52	マップ 1	掲載ページ 67～68	マップ 1	掲載ページ 73～74	マップ 1	掲載ページ 83～84	マップ 1	掲載ページ 87～88
はつ 羽津地区	マップ 5・9	掲載ページ 43～44、51～52	マップ 1	掲載ページ 67～68	マップ 1	掲載ページ 73～74	マップ 1	掲載ページ 83～84	マップ 1	掲載ページ 87～88
とぎわ 常磐地区	マップ 8・9・ 11・12	掲載ページ 49～52、55～58	マップ 1・2	掲載ページ 67～70	マップ 1・2	掲載ページ 73～76	マップ 2	掲載ページ 85～86	マップ 2	掲載ページ 89～90
ひなが 日永地区	マップ 11・12・ 13・14	掲載ページ 55～62	マップ 2	掲載ページ 69～70	マップ 2	掲載ページ 75～76	マップ 2	掲載ページ 85～86	マップ 2	掲載ページ 89～90
よこ 四郷地区	マップ 10・11	掲載ページ 53～56	マップ 2	掲載ページ 69～70	マップ 2	掲載ページ 75～76	マップ 2	掲載ページ 85～86	マップ 2	掲載ページ 89～90
うつべ 内部地区	マップ 11・13・ 14	掲載ページ 55～56、59～62			マップ 2	掲載ページ 75～76				
しお 塩浜地区	マップ 12・14	掲載ページ 57～58、61～62	マップ 2	掲載ページ 69～70	マップ 2	掲載ページ 75～76	マップ 2	掲載ページ 85～86	マップ 2	掲載ページ 89～90
おやまだ 小山田地区	マップ 7・8・10・ 11・13	掲載ページ 47～50、53～56、59～60								
かわしま 川島地区	マップ 7・8・ 11	掲載ページ 47～50、55～56								
かんだ 神前地区	マップ 8	掲載ページ 49～50								
さくら 桜地区	マップ 6・7・8	掲載ページ 45～50								
みえ 三重地区	マップ 2・4・ 8・9	掲載ページ 37～38、41～42、49～52			マップ 1	掲載ページ 73～74				
あがた 県地区	マップ 3・4・8	掲載ページ 39～42、49～50								
やさと 八郷地区	マップ 2・4・5	掲載ページ 37～38、41～44			マップ 1	掲載ページ 73～74				
しもの 下野地区	マップ 1・2・4	掲載ページ 35～38、41～42								
おおやち 大矢知地区	マップ 2・4・ 5・9	掲載ページ 37～38、41～44、51～52	マップ 1	掲載ページ 67～68	マップ 1	掲載ページ 73～74				
かわらだ 河原田地区	マップ 13・14	掲載ページ 59～62	マップ 2	掲載ページ 69～70	マップ 2	掲載ページ 75～76				
すいざわ 水沢地区	マップ 6・7・ 10	掲載ページ 45～48、53～54								
ほ 保々地区	マップ 1	掲載ページ 35～36								
かいぞう 海蔵地区	マップ 9	掲載ページ 51～52	マップ 1	掲載ページ 67～68	マップ 1	掲載ページ 73～74				
きょうほく 橋北地区	マップ 9・12	掲載ページ 51～52、57～58	マップ 1・2	掲載ページ 67～70	マップ 1	掲載ページ 73～74	マップ 1	掲載ページ 83～84	マップ 1	掲載ページ 87～88
くす 楠地区	マップ 14	掲載ページ 61～62	マップ 2	掲載ページ 69～70	マップ 2	掲載ページ 75～76	マップ 2	掲載ページ 85～86	マップ 2	掲載ページ 89～90

索引図

逃げどきマップ

逃げどきマップは、巻末の「逃げどきマップ判定フロー」を広げてご覧ください。



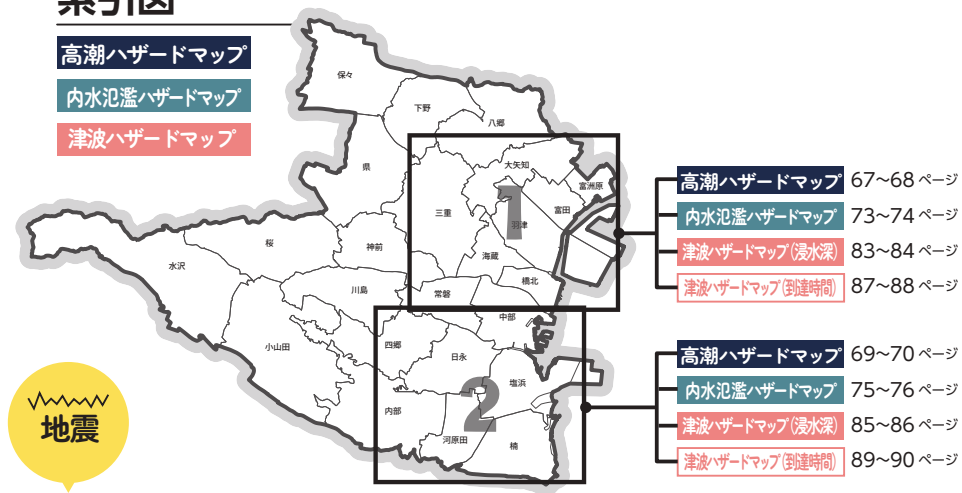
考える

索引図

高潮ハザードマップ

内水氾濫ハザードマップ

津波ハザードマップ



地震ハザードマップ 市全域 79～80 ページ

逃げどきマップ (洪水・土砂災害)



マップを見て自宅に想定される災害の状況や避難先について検討し、103~104 ページの家族の避難計画（風水害）に記入しましょう。



記入例

5~6ページの「気づきマップ」を確認

自宅はどの河川の浸水の影響があるか
 鈴鹿川 内部川 三滝川 海蔵川 朝明川 天白川 鹿化川

35~62ページの「逃げどきマップ」と巻末の判定フローを確認

逃げどきマップ判定フロー（巻末）の判定結果 自宅にとどまれる 自宅にとどまれない

自宅にとどまれない理由
 木造家屋で倒壊するおそれがある
 洪水時に地面が削られるおそれがある
 土砂災害のおそれがある
 居住する階まで浸水するおそれがある

判定フローの「判定結果」と「洪水・土砂災害から命を守る行動」を参考に、避難先を検討
 避難先を決めておきましょう（高潮の浸水想定も考慮して考えてみましょう）

命を守る行動 早めの避難
 避難情報や雨・風が強まる前に避難するところ

浸水や土砂災害が想定されていない地域の親戚・知人宅や避難所など

高台のおばさんの家

命を守る行動 逃げ遅れてしまったら...
 遠くへの避難や外出が危険なときに避難するところ

浸水後もとどまれる高く丈夫な建物や自宅の高いところで斜面から離れた場所など

〇〇小学校

逃げどきマップに使用した被害想定
 洪水浸水想定区域図（想定最大規模）

※詳細については、63~64ページの洪水浸水想定区域図をご確認ください。

□対象河川 鈴鹿川水系（鈴鹿川・鈴鹿川派川・内部川・鎌谷川・足見川・春雨川・小池川・谷川）
 天白川水系（天白川・鹿化川）、朝明川水系（朝明川・田光川・杉谷川・田口川）
 三滝川水系（三滝川・金深川・矢合川・三滝新川・赤川）、海蔵川水系（海蔵川・竹谷川）

土砂災害（特別）警戒区域

□作成主体：三重県
 □公表年月：令和2年3月
https://www.pref.mie.lg.jp/HOZEN/HP/06770006284_00003.htm



ため池ハザードマップ

※逃げどきマップには、浸水範囲のみ掲載

□掲載情報：ため池の堤体が決壊した場合の浸水深、到達時間
 □作成主体：四日市市
 □公表年月：令和4年9月
<https://www.city.yokkaichi.lg.jp/www/contents/1661993893908/index.html>



巻末の「逃げどきマップ判定フロー」を広げて、逃げどきマップを見てみましょう



索引図



凡例

洪水 土砂災害 の避難施設

指定緊急避難場所

指定緊急避難場所 (例: 明条件あり)

指定避難所

(※災害の状況により 市が開設を判断します)

→指定緊急避難場所 (指定避難所)

一覧は 97 ~ 100 ページ

福祉避難所 (2次避難所)

緊急避難所

緊急避難所 (例: 明条件あり)

官公庁 防災倉庫

消防署 水防倉庫

警察署 水位観測所

アンダーパス 雨量観測所

防災行政無線 郵便局

逃げる方向

想定される水深

5m~10m未満 (3・4階床上浸水)

3m~5m未満 (2階床上~2階軒下浸水)

0.5m~3m未満 (1階床上~1階軒下浸水)

0.5m未満 (1階床上浸水)

流速が速く、木造家屋が倒壊するおそれがある区域

洪水の際に地面が削られるおそれがある区域

—または—

浸水が1週間程度継続するおそれがある区域

土砂災害のおそれがある区域

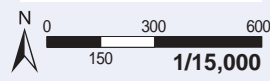
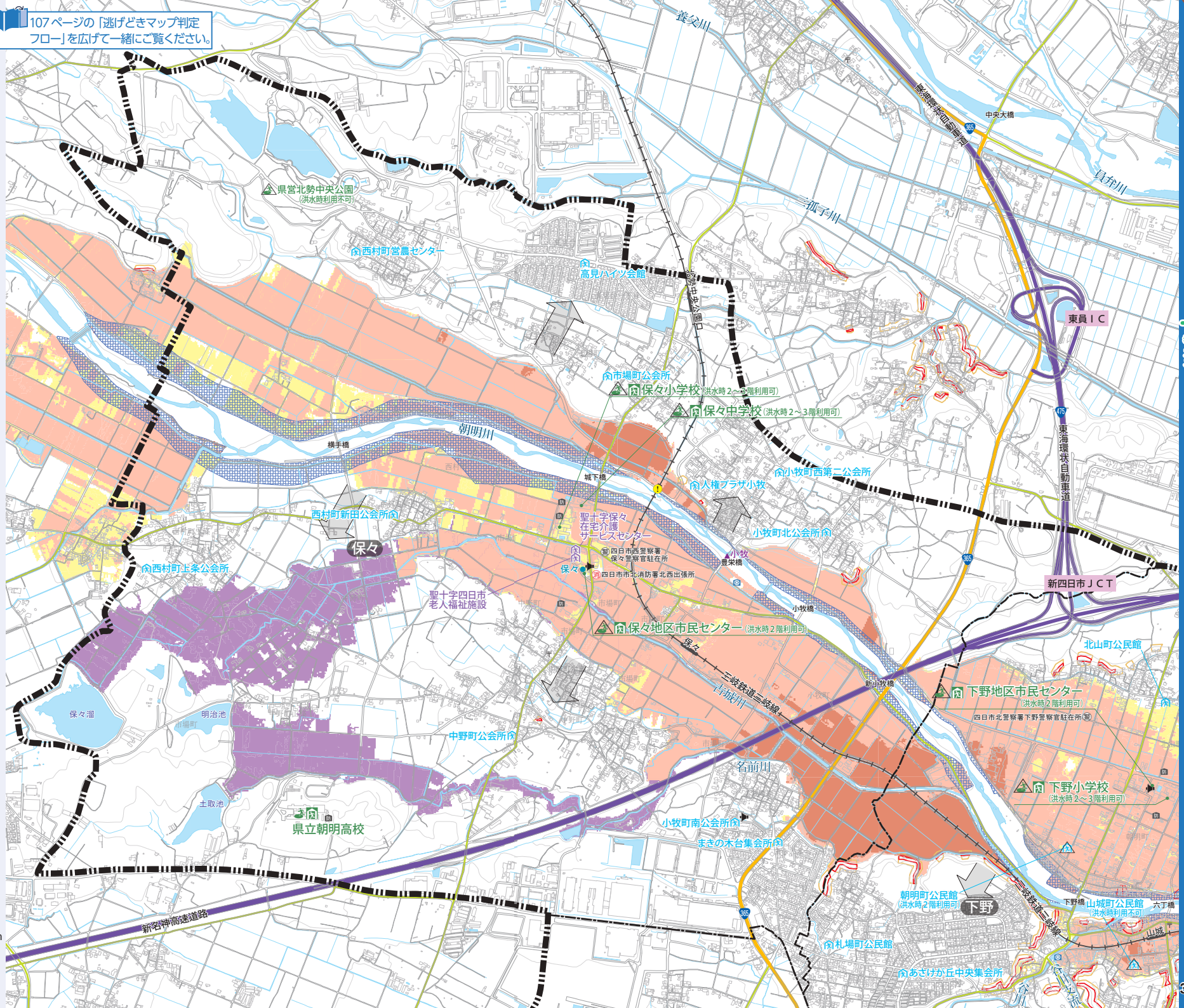
土砂災害特別警戒区域

土砂災害警戒区域

ため池決壊の浸水範囲

ため池決壊時の浸水範囲

107ページの「逃げどきマップ判定
フロー」を広げて一緒にご覧ください。



索引図



凡例

洪水 土砂災害 の避難施設

指定緊急避難場所

指定緊急避難場所 (利用条件あり)

指定避難所

(※災害の状況により市が開設を判断します)

→指定緊急避難場所(指定避難所)一覧は 97~100 ページ

福祉避難所(2次避難所)

緊急避難所

緊急避難所 (利用条件あり)

官公庁

消防倉庫

消防署

警察署

アンダーパス

防炎行政無線

逃げる方向

想定される水深

5m~10m未滿 (3・4階床上浸水)

3m~5m未滿 (2階床上~2階軒下浸水)

0.5m~3m未滿 (1階床上~1階軒下浸水)

0.5m未滿 (1階床上浸水)

流速が速く、木造家屋が倒壊するおそれがある区域

洪水の際に地面が削られるおそれがある区域

—または—
浸水が1週間程度継続するおそれがある区域

土砂災害のおそれがある区域

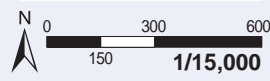
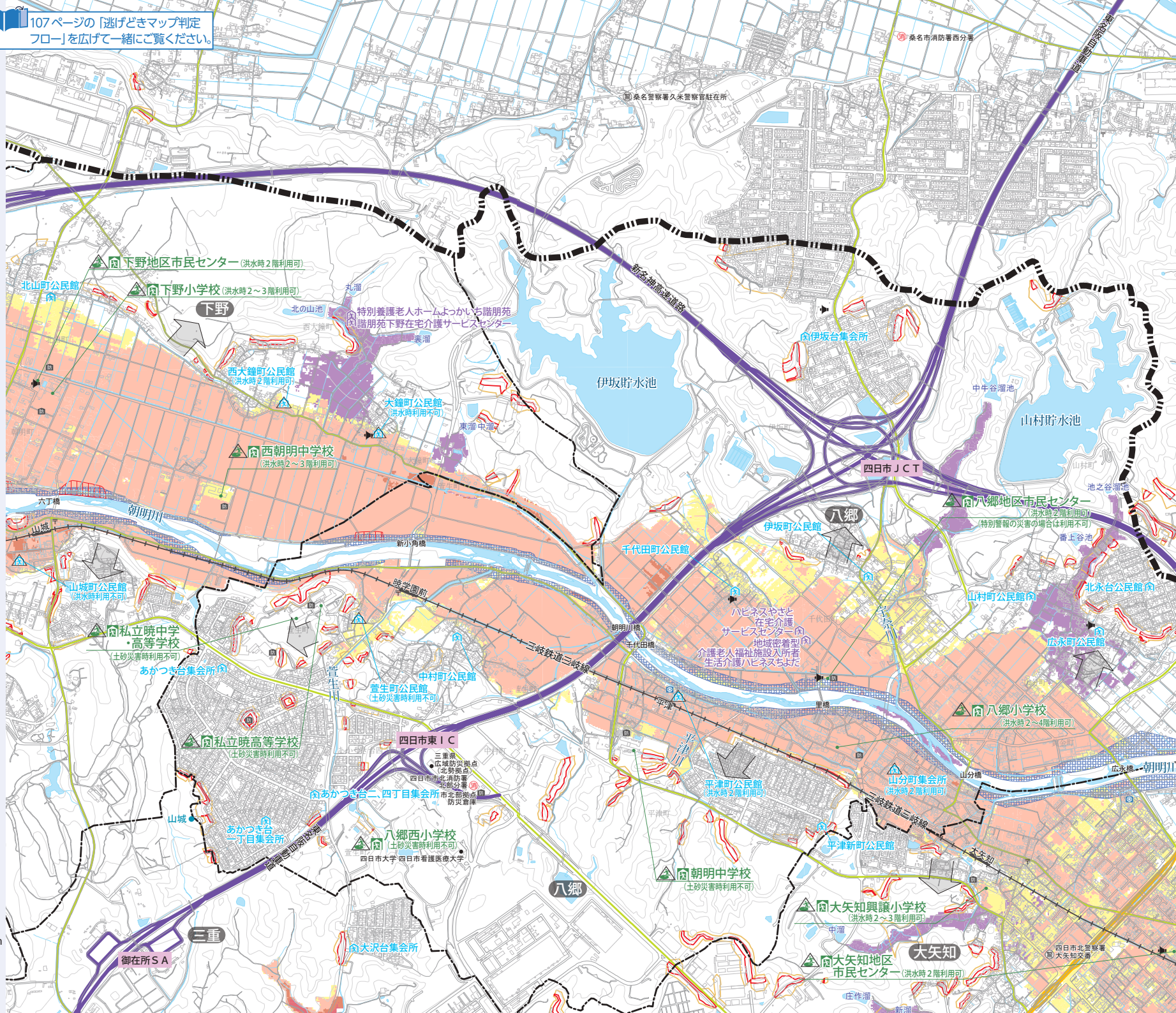
土砂災害特別警戒区域

土砂災害警戒区域

ため池決壊時の浸水範囲

ため池決壊時の浸水範囲

107ページの「逃げどきマップ判定フロー」を広げて一緒にご覧ください。

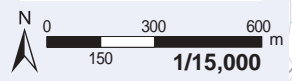


索引図

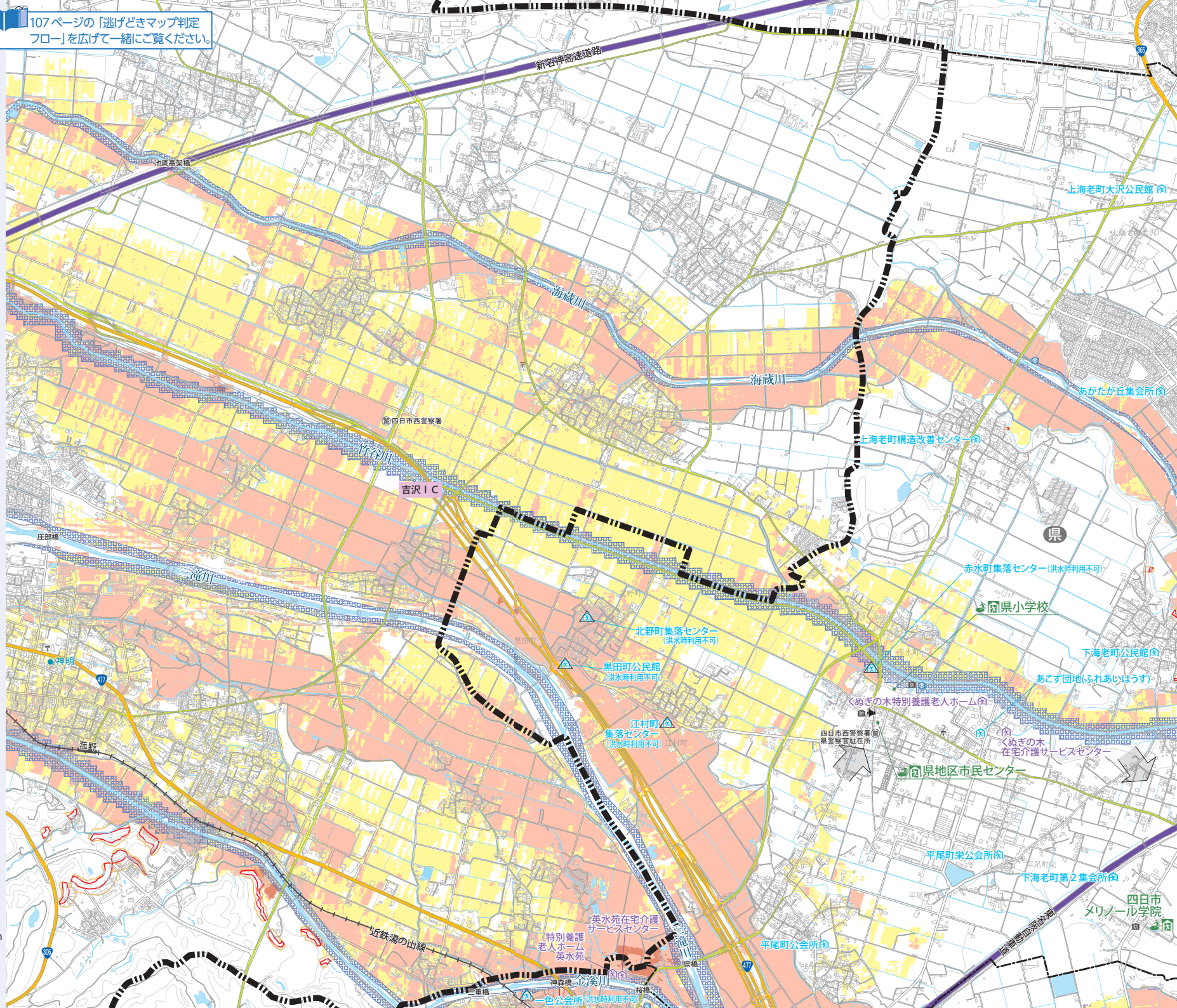


凡例

- 洪水 土砂災害 の避難施設
- 指定緊急避難場所
- 指定緊急避難場所 (利用条件あり)
- 指定避難所
(※災害の状況により
市が開設を判断します)
→指定緊急避難場所(指定避難所)
→頁は 97~100 ページ
- 福祉避難所(2次避難所)
- 緊急避難所
- 緊急避難所 (利用条件あり)
- 官公庁 防災倉庫
- 消防署 水防倉庫
- 警察署 水位観測所
- アンダーパス 雨量観測所
- 防災行政無線 郵便局
- 逃げる方向
- 想定される水深
- 5m~10m未満 (3・4階床上浸水)
- 3m~5m未満 (2階床上~2階軒下浸水)
- 0.5m~3m未満 (1階床上~1階軒下浸水)
- 0.5m未満 (1階床下浸水)
- 流速が速く、木造家屋が倒壊するおそれがある区域
- 洪水の際に地面が削られるおそれがある区域
—または—
浸水が1週間程度継続するおそれがある区域
- 土砂災害のおそれがある区域
- 土砂災害特別警戒区域
- 土砂災害警戒区域
- ため池決壊時の浸水範囲
- ため池決壊時の浸水範囲



107ページの「逃げどきマップ判定フロー」を広げて一緒にご覧ください。

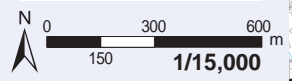


索引図

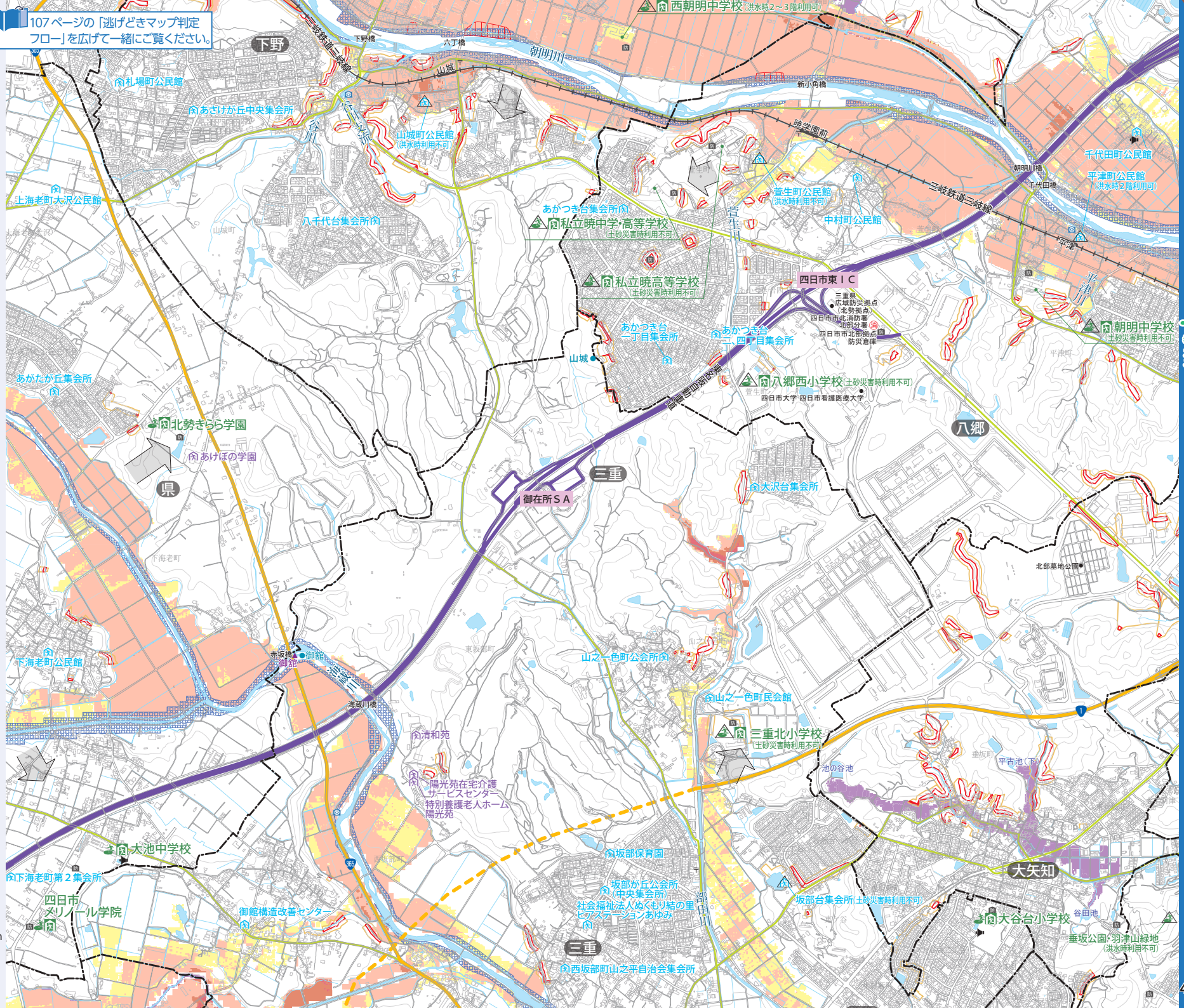


凡例

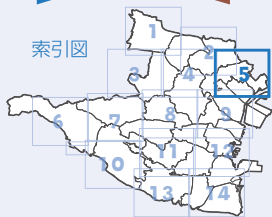
- 洪水 土砂災害 の避難施設
 - 指定緊急避難場所
 - 指定緊急避難場所 (利用条件あり)
 - 指定避難所
(※災害の状況により市が開設を判断します)
→指定緊急避難場所(指定避難所) 一覧は 97~100 ページ
 - 福祉避難所 (2次避難所)
 - 緊急避難所
 - 緊急避難所 (利用条件あり)
 - 官公庁
 - 消防倉庫
 - 消防署
 - 水防倉庫
 - 警察署
 - 水位観測所
 - アンダーパス
 - 雨量観測所
 - 防災行政無線
 - 郵便局
 - 逃げる方向
- 想定される水深**
- 5m~10m未満 (3・4階床上浸水)
 - 3m~5m未満 (2階床上~2階軒下浸水)
 - 0.5m~3m未満 (1階床上~1階軒下浸水)
 - 0.5m未満 (1階床下浸水)
- 流速が速く、木造家が倒壊するおそれがある区域
 - 洪水の際に地面が削られるおそれがある区域
—または—
浸水が1週間程度継続するおそれがある区域
- 土砂災害のおそれがある区域**
- 土砂災害特別警戒区域
 - 土砂災害警戒区域
 - ため池決壊時の浸水範囲
 - ため池決壊時の浸水範囲



107ページの「逃げどきマップ判定フロー」を広げて一緒にご覧ください。



索引図



凡例

洪水 土砂災害 の避難施設

指定緊急避難場所

指定緊急避難場所 (利用条件あり)

指定避難所

福祉避難所 (2次避難所)

緊急避難所

緊急避難所 (利用条件あり)

官公庁

消防署

警察署

アンダーパス

防災行政無線

逃げる方向

想定される水深

5m~10m未滿

3m~5m未滿

0.5m~3m未滿

0.5m未滿

流速が速く、木造家が倒壊するおそれがある区域

洪水の際に地面が削られるおそれがある区域

浸水が1週間程度継続するおそれがある区域

土砂災害のおそれがある区域

土砂災害警戒区域

ため池決壊の浸水範囲

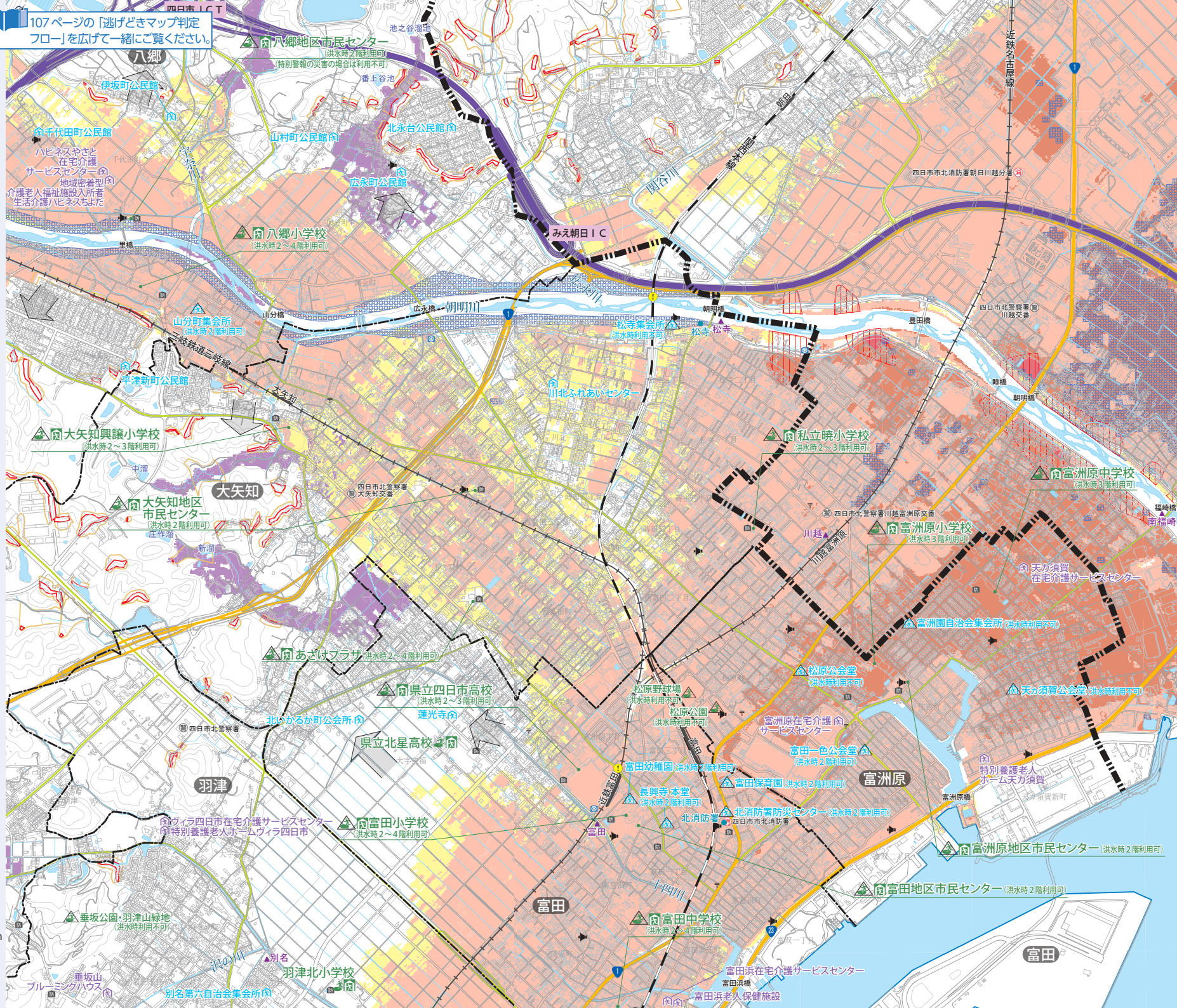
ため池決壊時の浸水範囲

0 150 300 600 m

1/15,000

43

107ページの「逃げどきマップ判定フロー」を広げて一緒にご覧ください。



索引図



凡例

洪水 土砂災害 の避難施設

指定緊急避難場所

指定緊急避難場所 (利用条件あり)

指定避難所

(※災害の状況により
市が開設を判断します)

→指定緊急避難場所 (指定避難所)

←一覧は 97～100 ページ

福祉避難所 (2次避難所)

緊急避難所

緊急避難所 (利用条件あり)

官公庁 防災倉庫

消防署 水防倉庫

警察署 水位観測所

アンダーパス 雨量観測所

防災行政無線 郵便局

逃げる方向

想定される水深

5m～10m 未満
(3・4階床上浸水)

3m～5m 未満
(2階床上～2階軒下浸水)

0.5m～3m 未満
(1階床上～1階軒下浸水)

0.5m 未満
(1階床下浸水)

流速が速く、木造家屋が倒壊
するおそれがある区域

洪水の際に地面が削られるお
それがある区域
—または—
浸水が1週間程度継続
するおそれがある区域

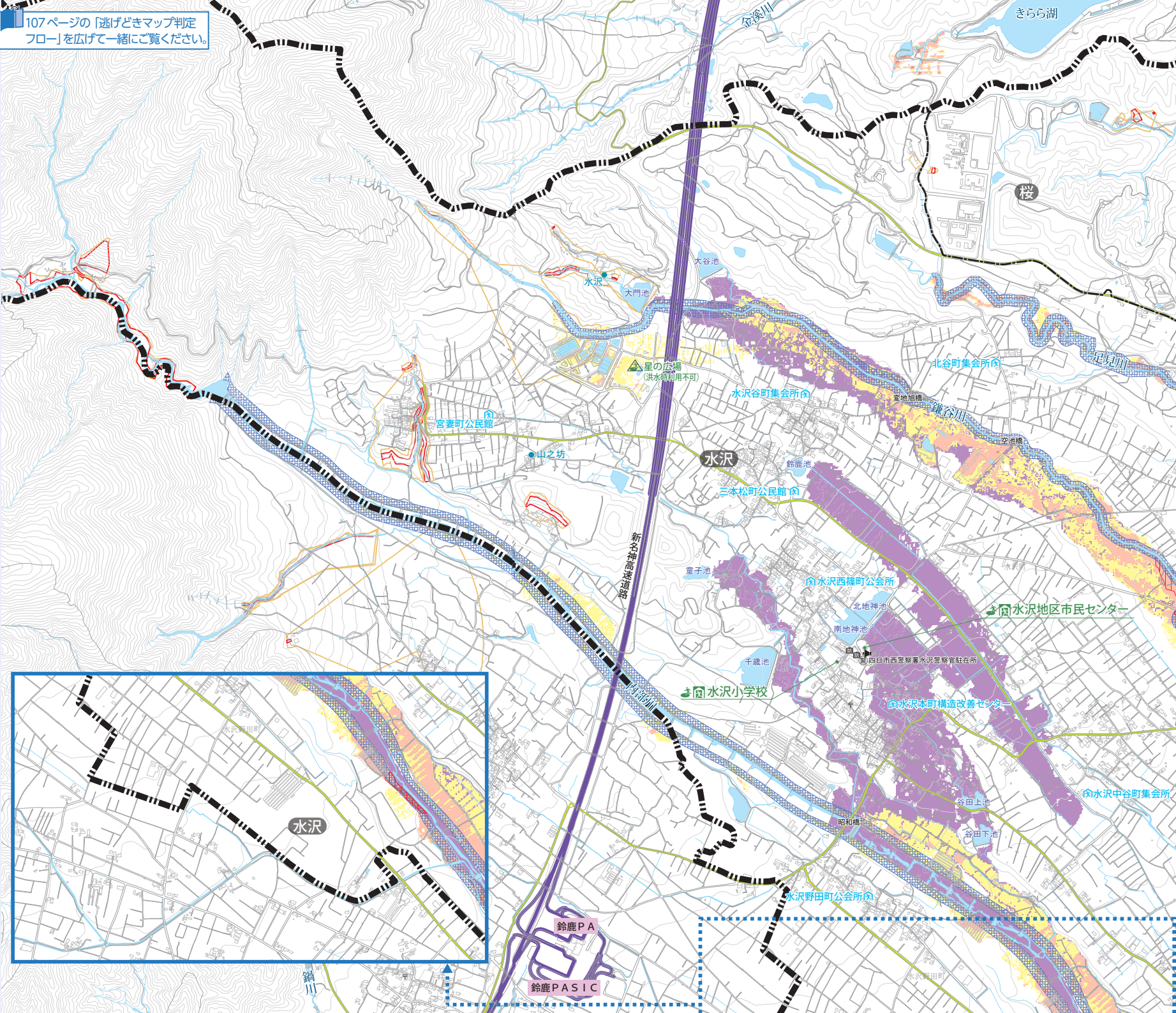
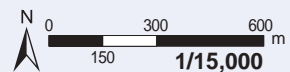
土砂災害のおそれがある区域

土砂災害特別警戒区域

土砂災害警戒区域

ため池決壊の浸水範囲

ため池決壊時の浸水範囲



107ページの「逃げどきマップ判定
フロー」を広げて一緒にご覧ください。

索引図



凡例

洪水・土砂災害の避難施設

指定緊急避難場所

指定緊急避難場所 (別冊条件あり)

指定避難所

(※災害の状況により
市が開閉を判断します)
→指定緊急避難場所(指定避難所)
→頁は97~100ページ

福祉避難所(2次避難所)

緊急避難所

緊急避難所 (別冊条件あり)

官公庁

消防署

警察署

アンダーパス

防災行政無線

逃げる方向

想定される水深

5m~10m未満

3m~5m未満

0.5m~3m未満

0.5m未満

流速が速く、木造家屋が倒壊
するおそれがある区域

洪水の際に地面が削られるお
それがある区域

—または—
浸水が1週間程度継続
するおそれがある区域

土砂災害のおそれがある区域

土砂災害特別警戒区域

土砂災害警戒区域

ため池決壊時の浸水範囲

ため池決壊時の浸水範囲

0 300 600 m

150 1/15,000

N

47

