

Suzuka Gawa Suikei Utsube Gawa Kamatani Gawa Ashimi Gawa Inundación

Yokkaichi shi Mapa de peligros

Julio de 2022

Proteja su vida usted mismo
Sin limitarse a los refugios Evacúe y actúe flexiblemente en base a la situación

Planee su lugar de refugio, el cual puede ser su casa o la de un familiar/amigo, etc. (el hay sólo riesgo de inundación)
¡Solo usted puede decidir las acciones que tomará para salvar su vida!



Vamos a anotar lo buscando en el mapa de huida

Lugares para evacuar pronto Antes de que haya información de evacuación o fuertes lluvias/vientos

Casas de familiares o amigos, refugios, etc. fuera de las áreas con inundaciones

Anote aquí

Lugar para evacuar pronto si no logramos huir oportunamente Si es peligroso salir fuera

Edificios altos y seguros que nos permitan permanecer en ellos incluso después de inundaciones

Anote aquí

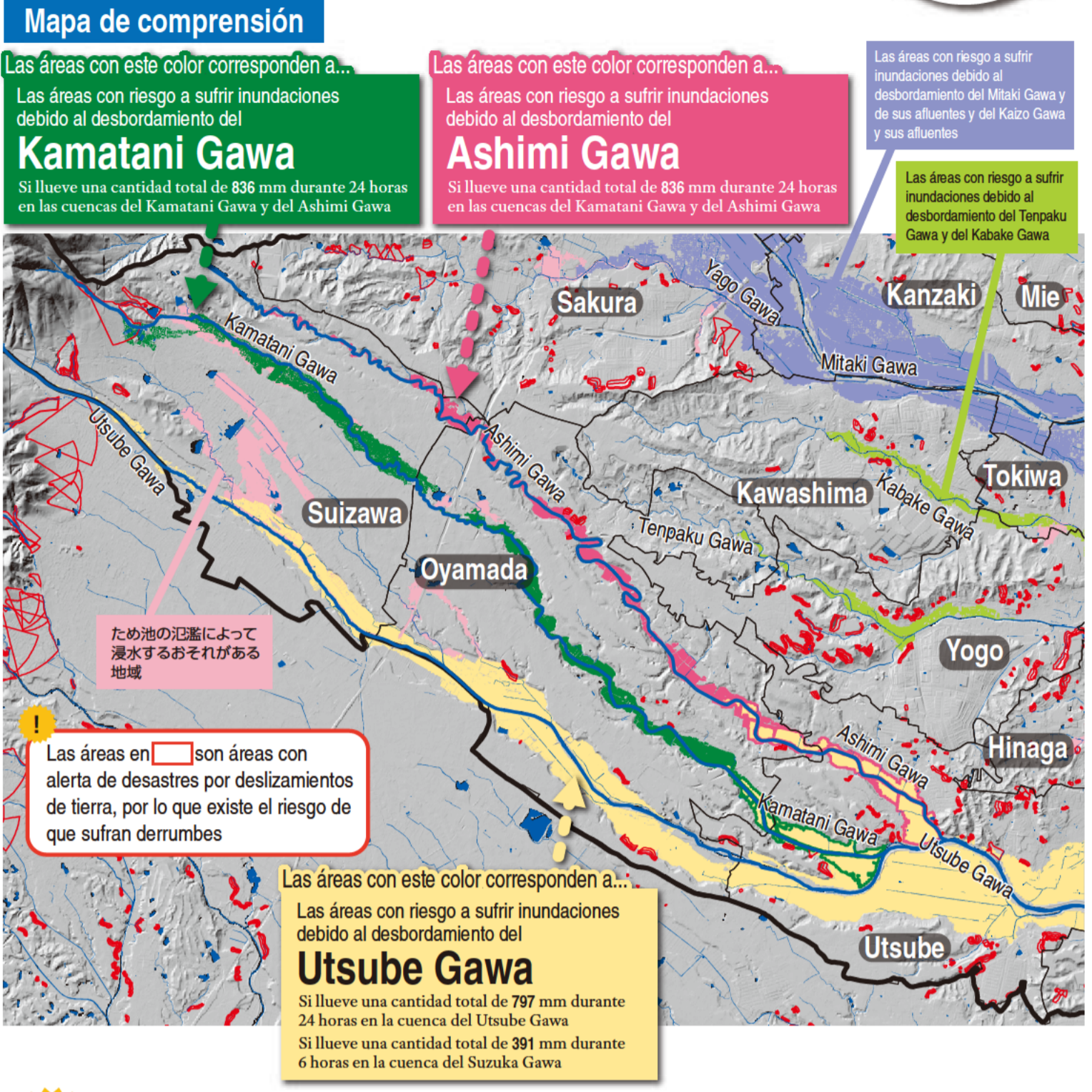
Publicación: Yokkaichi shi Proyecto y edición: Yokkaichi shi Kikikanri ka, Instituto de tecnología social, Corporación IDA
Supervisión: Toshitaka Katada (profesor designado especial con progreso en estudios de información interdisciplinaria, Universidad de Toiki)
Regiones de distribución: (Distribuido a todas las casas) Oyamadachiku, Suzuwachiku, Utsubechiku

Consultas: Yokkaichi shi Kikikanri ka
TEL : 059-354-8119
FAX : 059-350-3022

Se prevén los siguientes desastres además de la inundación del Utsube Gawa, Kamatani Gawa y del Ashimi Gawa

Este mapa ha sido elaborado especificando colores en base al mapa de las áreas propensas a inundaciones en el Suzuka Gawa Suikei, Tenpaku Gawa Suikei, Mitaki Gawa Suikei y Kaizo Gawa Suikei, al mapa de áreas propensas a marejadas ciclónicas y al mapa de las áreas con alerta de desastres por deslizamientos de tierra.

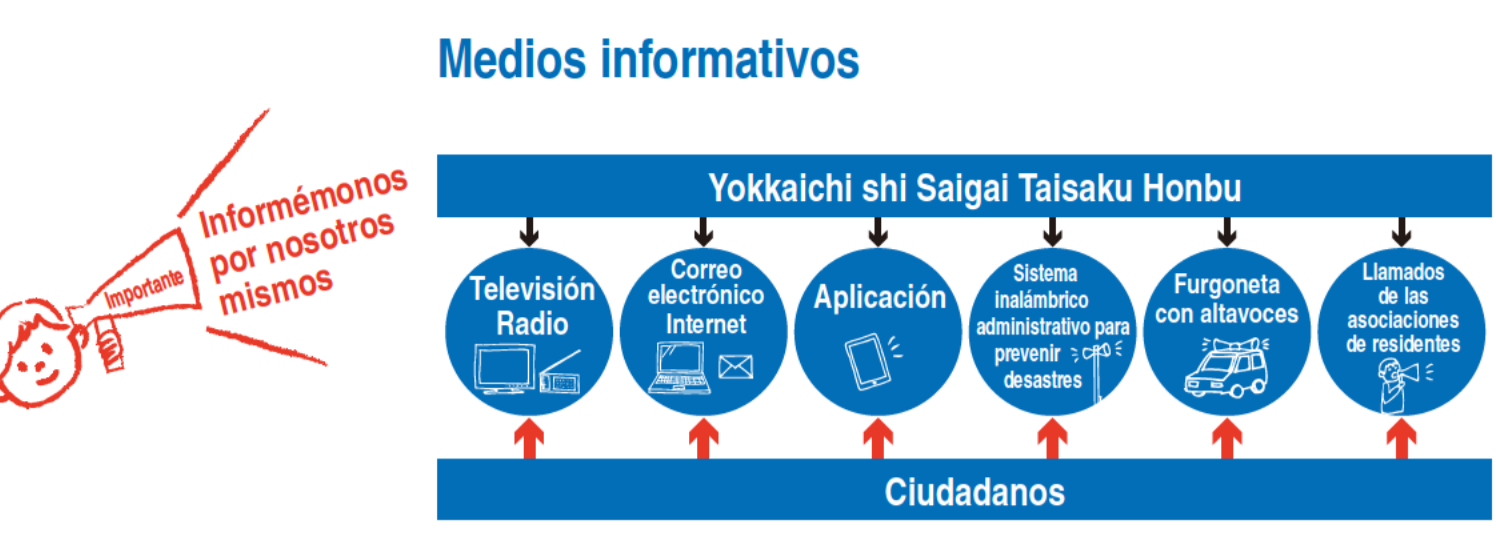
Lo que podemos hacer con el mapa de comprensión
Comprobemos qué tipo de desastres le afectarán



! Durante los desastres ocurren cosas impredecibles. No solamente hay riesgos por el desbordamiento de ríos. Existen riesgos incluso en los lugares sin designación de color, tales como la acumulación de agua por no poderse drenar al haber fuertes lluvias.
Sin quedar sujeto a las previsiones, actúe de acuerdo a su propio juicio si se siente en peligro.

Recopile información activamente

Cuando se prevén lluvias torrenciales a causa de la proximidad de un tifón o la baja presión, etc. se anunciará información meteorológica y otras informaciones. Presten atención para no estar desinformados y entender bien lo que escuchan.



Método de obtención de información

Averiguar en internet

Información meteorológica, información de precipitación pluvial, nivel de agua de ríos y nivel de marea

Yokkaichi shi Bousai Kishou Jouhou
Clima, tipos de advertencias y estado de anuncio de alarmas, precipitación pluvial, datos de observación pertinentes al nivel de agua de ríos, etc. de la ciudad de Yokkaichi.
URL: <https://yokkaichi-city.bousai.info/>

Agencia Meteorológica de Japón
Información sobre advertencias meteorológicas, alarmas, tifones, sismos, tsunamis, etc.
URL: <https://www.jma.go.jp>

BOSAIEM.jp
Clima, tipos de advertencias y estado de anuncio de alarmas, precipitación pluvial, datos de observación pertinentes al nivel de agua de ríos, etc. de la prefectura Mie.
URL: <https://www.bosaiem.jp>

Ministerio de Territorio, Infraestructura, Transporte y Turismo Información para prevención de desastres de ríos
Información sobre advertencias meteorológicas, alarmas, tifones, sismos, tsunamis, etc.
URL: <https://www.river.go.jp>

CTY-NET Online
Imágenes de la videocámara en vivo del Mitaki Gawa, Kaizo Gawa y Kabake Gawa (actualizado cada 1 minuto) *Se requiere de una aplicación para el teléfono inteligente. Descargue la aplicación mediante el código QR.
URL: <https://www.cty-net.e.jp/>

Información del nivel de agua de ríos (escalas hidrométricas para control de momentos críticos) (Centro fundación con personalidad jurídica propia para información de ríos)
Valores de medición observados etc., en las escalas hidrométricas para control de momentos críticos.
URL: <https://k.river.go.jp>

Averiguar en la televisión o radio

Televisión
Difusión digital terrestre NHK canal 3
Televisión por cable CTY *Se requiere suscripción
Botón de la televisión

Radio
AM NHK Nagoya 1 729kHz
FM CTY-FM 76.8MHz NHK-Tsu FM 81.8MHz radio3 FM Mie 78.9MHz

Información de evacuación

La ciudad anunciará por medio de la sección encargada la información de evacuación cuando sea necesario evacuar. Registremos anticipadamente el Yokkaichi shi Anzen Anshin mail para acceder a la información.

Nivel de alerta	Información de llamados de acción	Situación	Acciones que deben tomar los ciudadanos
Nivel de alerta 5	Medidas de seguridad en emergencias	Desastre ocurrido o inminente	Su vida está en peligro. ¡Póngase a salvo inmediatamente!
[Asegúrese de evacuar antes de llegar al nivel de alerta 4!]			
Nivel de alerta 4	Instrucciones de evacuación	Alto riesgo de desastre	Todas las personas deben evacuar de las áreas peligrosas
Nivel de alerta 3	Evacuación de las personas mayores y otros	Existe el riesgo de desastre	Las personas mayores y otros deben evacuar de las áreas peligrosas

El nivel de alerta 5 no siempre es anunciado. *Asegúrese de evacuar de las áreas peligrosas sin esperar que haya el nivel de alerta 5. *Debe asegurarse de evacuar con la seguridad de los desastres.

Obtener por medio de correo electrónico

Distribución por correo electrónico de la información de evacuación

Yokkaichi shi Anzen Anshin mail

Deberá registrarse de acuerdo al procedimiento realizando la lectura del código QR ubicado a la derecha.

En caso de usar un PC, acceda aquí <https://plus.sugumail.com/user/yokkaichi/home>

Correo electrónico de alerta de emergencias (Area Mail)

La información del asesoramiento de evacuación etc., se distribuye a los teléfonos móviles compatibles por medio del "Correo electrónico de alerta de emergencias (Area Mail)".

*Algunas funciones podrían no ser compatibles. Para obtener información detallada, consulte con la empresa de teléfono móvil correspondiente.

Averiguar por aplicación o en Internet

Distribución por aplicación de la información de evacuación, etc.

Yokkaichi City S Alert

Obtener información de evacuación y otras informaciones distribuidas por Yokkaichi shi.

iPhone y iPad Android

Información sobre el establecimiento y la aglomeración de los refugios

Sitio web con la información de la aglomeración de los refugios designados.

URL: <https://vacan.com/ama/yokkaichi-city-evacuation/evacuation-center/11>

Proteja su vida contra las inundaciones

Evacuación temprana

¡Asegúrese de huir de las áreas peligrosas al Nivel de alerta 3: Personas mayores y otros Nivel de alerta 4: Instrucciones de evacuación!

En situaciones con predicción de lluvias torrenciales a causa de la proximidad de un tifón o a la baja presión, etc., deberemos evacuar rápidamente hacia áreas con menor riesgo de inundación. Evacuar hacia casas de familiares o amigos u otros, también podría ser una opción de evacuación.

Como lugares de evacuación deberemos buscar casas de familiares o amigos, refugios, etc. fuera de las áreas con inundaciones.

Diríjase a la casa de familiares/amigos cercanos

Exhortemos a la evacuación a las personas vecinas

Evacuemos juntos

Las personas mayores y otros a los que les tome tiempo evacuar, comenzarán a evacuar en el momento de evacuar

Nivel de alerta 3: Personas mayores y otros

Evacuar hacia un lugar seguro en una etapa temprana es la regla principal, pero en caso de que no logremos huir oportunamente deberemos protegernos en el lugar que consideremos más seguro de acuerdo al lugar y las circunstancias actuales.

Si no logramos huir oportunamente...

Nos dirigiremos a edificios altos y seguros en los que podamos permanecer incluso después de inundaciones.

Caminar a través de las inundaciones es peligroso. Si no logramos huir oportunamente, deberemos protegernos en el lugar que consideremos más seguro de acuerdo al lugar y las circunstancias actuales.

Utilizando el mapa de huida indicado al respaldo, determinaremos el momento de huir.

Como lugares de evacuación, deberemos buscar edificios altos y seguros en los que podamos permanecer incluso después de inundaciones.

Evacue antes de oscurecer

Dispongamos de tiempo suficiente y evacuemos rápidamente

A medianoche es difícil escuchar sonidos y es peligroso. En casos de predicción de proximidad de un tifón y de continuas lluvias torrenciales, deberemos evacuar rápidamente antes de oscurecer.

Como regla principal, evacue a pie

Evacuar en automóvil causará atascos dificultando el paso de vehículos de emergencia, como principio haga todo lo posible por evacuar a pie.

En caso de que se desborde el Mitaki Gawa o el Kaizo Gawa, se prevé que la inundación continúe unos 3 días como mucho.

En el momento de evacuar

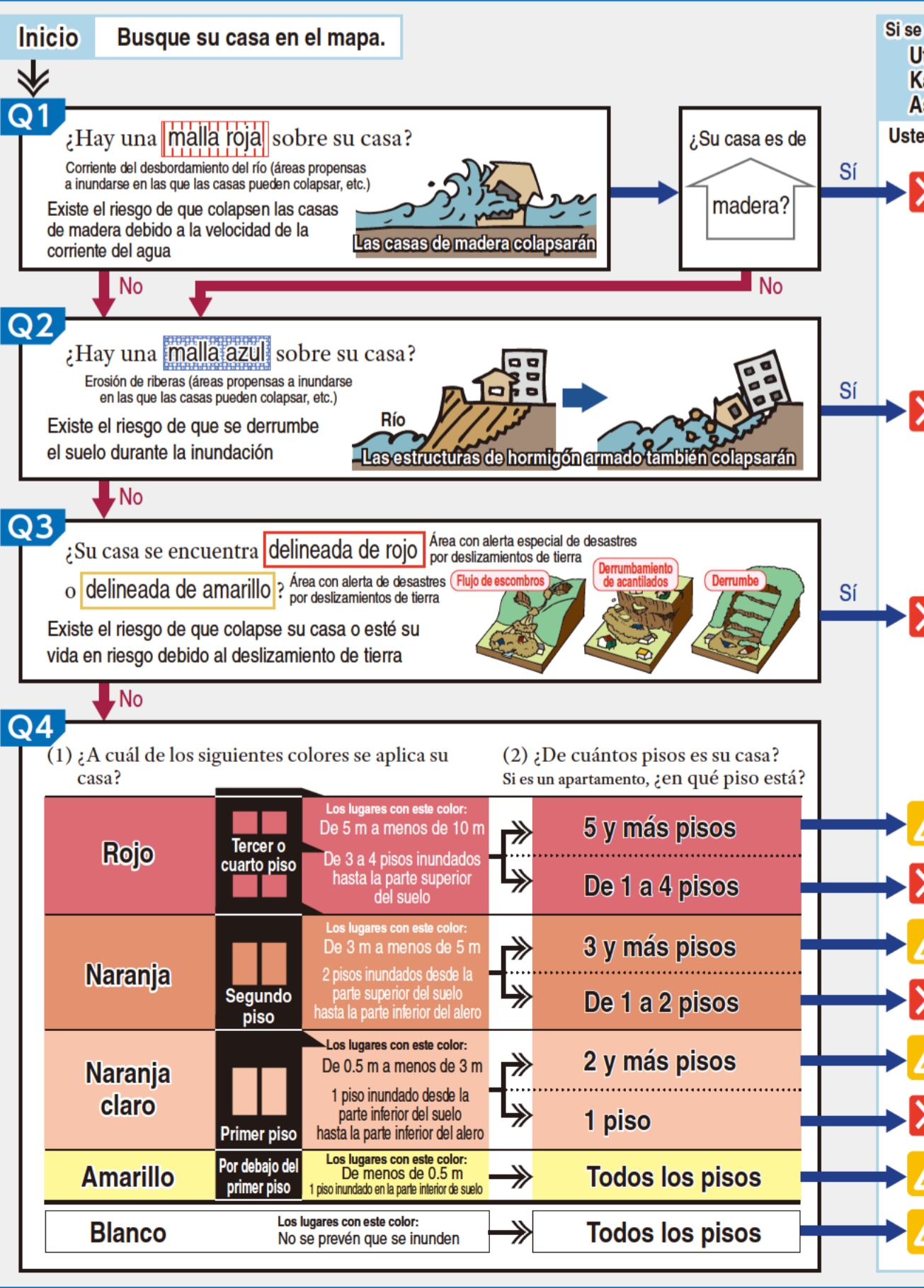
Lugar peligroso
Boca de alcantarilla y zanja

Lugar peligroso
Paso a desnivel

Lugar peligroso
Cerca a ríos

Esquema descriptivo para determinar el mapa de huida

Lo mejor sería evacuar tempranamente antes de que ocurra una inundación, pero si no logra huir oportunamente, asegúrese de comprobar si puede evacuar en el segundo piso de su casa o si necesita evacuar a un refugio sin falta antes de la inundación al correr riesgo su vida si permanece en su casa.



Utilizando el mapa de huida indicado al respaldo, busquemos y establezcamos el lugar objetivo de evacuación

¡Anotemos en la portada el lugar objetivo de evacuación establecido!

Lugares a los que puede huir siempre al Nivel de alerta 3: Personas mayores y otros o al Nivel de alerta 4: Instrucciones de evacuación

Por ejemplo, Casas de familiares o amigos, refugios, etc. fuera de las áreas con inundaciones

Lugares que garantizan seguridad cuando no se logre huir oportunamente

Por ejemplo, Edificios o construcciones que nos permitan permanecer en ellos incluso después de inundaciones

Guías para quedarse en casa cuando no se logre huir oportunamente

Podría ser posible que los servicios de agua y luz, gas, inodoros, etc., no se puedan utilizar aproximadamente durante una semana. Necesitamos estar preparados adecuadamente y resueltos a permanecer aislados durante un largo periodo de tiempo.

Procure ir a un lugar más alto que el nivel de la inundación

Permanecer a alturas de la inundación es peligroso. Deberemos evacuar hacia lugares tales como los pisos más altos de las edificaciones, etc., en los cuales podamos protegernos con seguridad contra la inundación.

Debemos preparar reservas de agua y alimentos ubicándolos en lugares altos fuera de la inundación

Verifique junto con la libreta familiar para prevención de desastres y el mapa de evacuación ante tsunamis

- Verifiquemos las medidas de acción para proteger la vida ante desastres naturales.
- Preparémosnos consultando la lista de artículos personales en casos de emergencia y las provisiones.
- Aprendamos cómo utilizar el servicio de mensajes para confirmar su seguridad.
- Se elaboran secuencialmente mapas de peligros de inundaciones en múltiples idiomas.

Libreta familiar para prevención de desastres (versión infantil)

Mapa de evacuación ante tsunamis

Publicado en la página Web de Yokkaichi shi
URL: <http://bousai2.city.yokkaichi.mie.jp/home/>

YOKKAICHI SHI FLOOD HAZARD MAP