

Sistema de drenaje del Río Suzuka Rama del Río Suzuka Río Utsube Río Utsube Aluvión

Mapa de Peligros de la Ciudad de Yokkaichi

Junio de 2019

Proteja su vida usted mismo
Sólo usted puede tomar la decisión de prepararse para la evacuación, ¡Huya sin falta! en el momento de exhortación de evacuación o iniciar la evacuación de las personas mayor de edad y otros, y/o tomar medidas para proteger la vida.



Vamos a anotarlo buscando en el mapa

Lugares de refugios, casas de familiares o amigos, y otros que no sean inundables

Edificios o construcciones altos y seguros que nos permitan permanecer en ellas incluso después de inundaciones

Publicación: Ciudad de Yokkaichi Proyecto y edición: Departamento de Administración de Momentos Críticos (Kikokani-ishi) de la ciudad de Yokkaichi, Instituto de tecnología social, Corporación IGA.
Supervisión: Toshitaka Kikuchi (profesor designado especial con progreso en estudios de información interdisciplinaria, la Universidad de Tokyo)
Información: Departamento de Administración de Momentos Críticos (Kikokani-ishi) de la ciudad de Yokkaichi
TEL: 059-354-8119 FAX: 059-350-3022
Regiones de distribución: Kusu, Shiohama, Hinaga, Kawarada, Utsube (distribución a todas las viviendas)

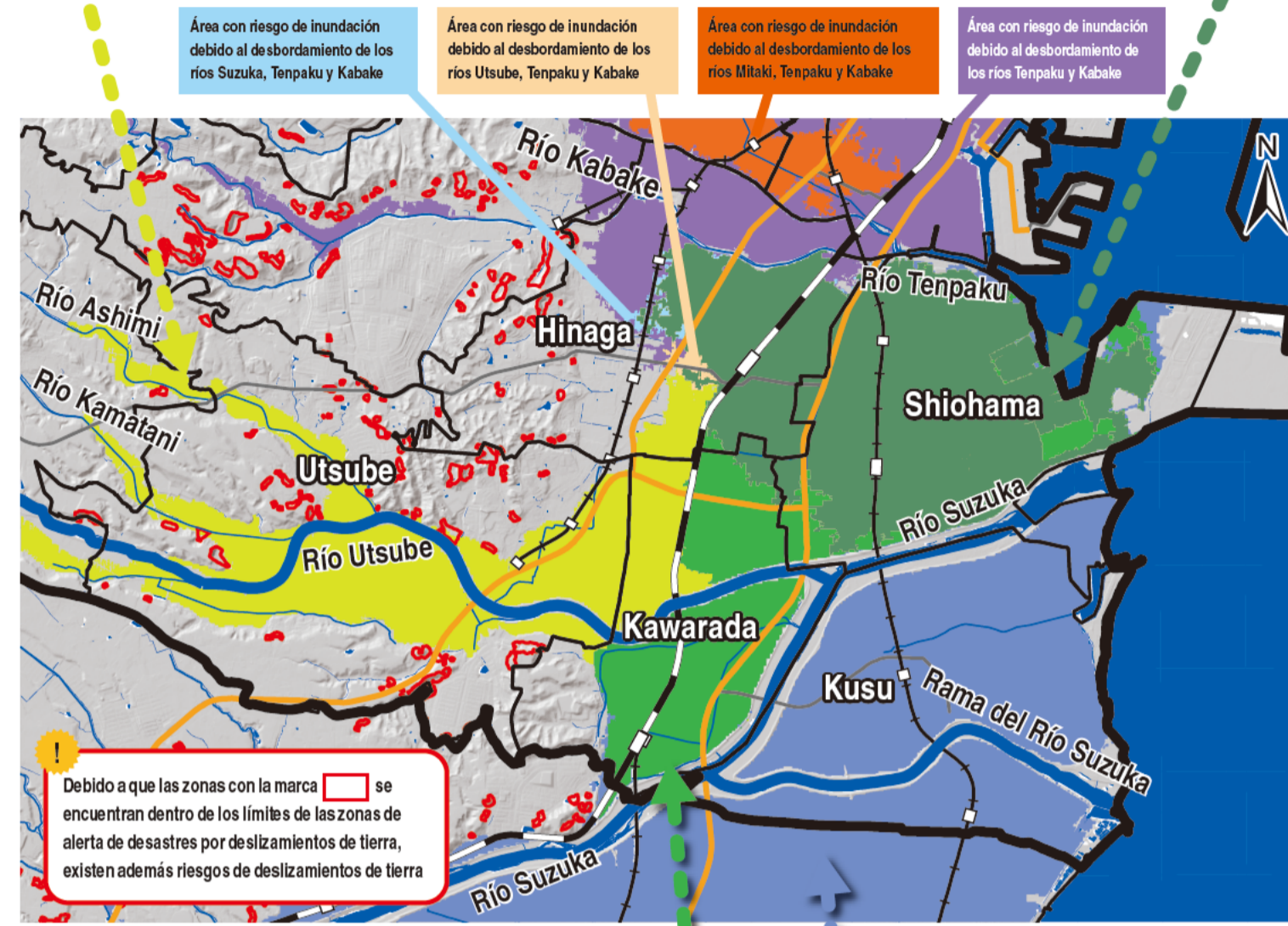
En determinados casos exceptuando el Río Suzuka y el Río Utsube, es posible que el desbordamiento de ríos afecte determinadas áreas.

Verifiquemos cuáles son los ríos que podrían afectar causando inundaciones

Mapa de comprensión

El área con este color corresponde al...
Área con riesgo de inundación debido al desbordamiento del Río Utsube

El área con este color corresponde al...
Área con riesgo de inundación debido al desbordamiento de los ríos Suzuka y Utsube, Tenpaku y Kabake Rama del Río Suzuka



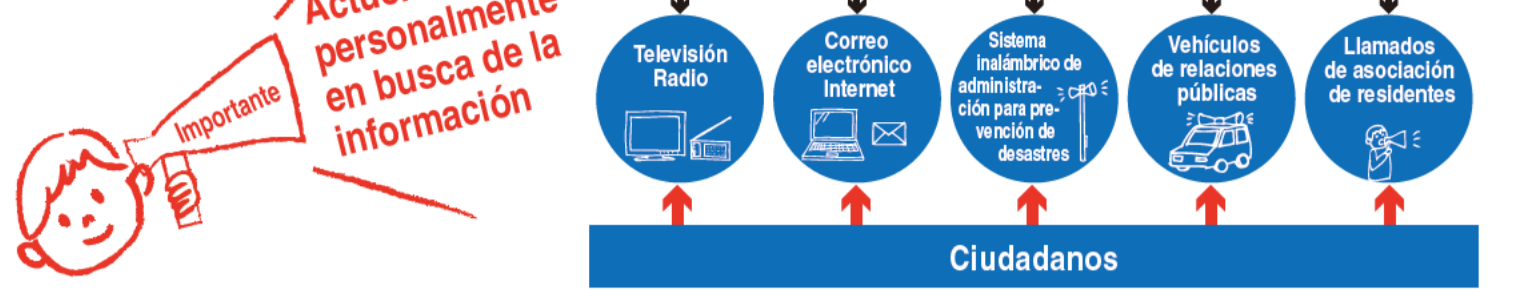
El área con este color corresponde al...
Área con riesgo de inundación debido al desbordamiento de los ríos

El área con este color corresponde al...
Suzuka y Utsube Rama del Río Suzuka

El área con este color corresponde al...
Río Suzuka Rama del Río Suzuka

En el momento de desastres ocurren impredecibles. El peligro existe incluso en lugares sin designación de color.
La predicción indicada en este mapa es solamente una hipótesis y no significa que se cumpla exactamente de la manera descrita. Actúe de acuerdo a su propio juicio sin quedar sujeto a las predicciones.

Acciones para proteger la vida Recopilación dinámica de información



Método de obtención de información

Averiguar en la televisión o radio

Televisión
NHK canal 3
Botón de televisión (transmisión de datos)

Radio
AM NHK Nagoya 1 729kHz
FM CTY-FM 76.8MHz, NHK-Tsu FM 81.8MHz, radio3 FM Mie 78.9MHz

Averiguar por teléfono
Sirena de prevención de desastres y marcación para confirmación de transmisiones de audio
TEL: 059-351-4004

Obtener por medio de correo electrónico
Distribución por correo electrónico de información de evacuación. **Registramos anticipadamente**
Correo electrónico de prevención de desastres para la seguridad y tranquilidad de la ciudad de Yokkaichi
t-yokkaichi-city@sg-m.jp
https://service.sugumail.com/yokkaichi-city/member

Correo electrónico de alerta de emergencia (Area Mail)
No es necesario registrarse
La información del asesoramiento de evacuación etc., se distribuye a los teléfonos móviles compatibles por medio del "Correo electrónico de alerta de emergencia (Area Mail)".

Servicio de mensajes para confirmación de la seguridad

Marcación para servicio de mensajes de emergencia para casos de desastres 171
Llamar al 171
Para dejar el mensaje (método de grabación) 1
Para acceder al mensaje (método de confirmación) 2

En casos de desastres existe dificultad en la conexión telefónica. Al establecer comunicación telefónica utilizando la "Marcación para servicio de mensajes para casos de desastres 171", será posible grabar o reproducir mensajes.
Oprimir 1 Número de teléfono de casa, a su propio teléfono o al teléfono de familiares (dentro de la zona de desastre) Dejar el mensaje
Oprimir 2 Número de teléfono de la persona con quien desea entrar en contacto (dentro de la zona de desastre) Acceder al mensaje

En situaciones con predicciones de lluvias torrenciales a causa de la proximidad de un tifón o a la baja presión, etc., se anuncia diversa información incluyendo en primer lugar la información meteorológica. Deberemos estar atentos para evitar decir "No lo sabía" o "No he escuchado bien".

Nivel de alerta 1	Nivel de alerta 3	Nivel de alerta 4	Nivel de alerta 5
Información de llamadas de acción	Preparación de evacuación o inicio de evacuación de personas mayor de edad y otros *2	Asesoramiento de evacuación Instrucciones de evacuación (emergencia) *3	Información de ocurrencia de desastres
Acciones que deben tomar los ciudadanos	Evacuación personas mayor de edad y otros *1 • Preparación para evacuar en cualquier momento • Evacuación de personas mayor de edad y otros, personas que requieren de tiempo para evacuar	Evacuación de todas las personas • Inmediata evacuación hacia las zonas de evacuación	• Acciones óptimas para proteger la vida

*1 Las directrices pertinentes al asesoramiento de evacuación, etc., han sido modificadas en marzo de 2019 por la Oficina del Gobierno.
*2 El término "Personas mayor de edad y otros", se refiere a las personas que requieren de asistencia, tales como personas de avanzada edad, personas discapacitadas, mujeres embarazadas, lactantes y preescolares, extranjeros, turistas, etc.
*3 Las instrucciones de evacuación (emergencia) no serán enviadas en estas secciones comprendidas como el mismo nivel de alerta 4 para asesoramiento de evacuación en casos de emergencia o de llamado de evacuación reiterada.

Averiguar en internet

Información meteorológica, información de precipitación pluvial, nivel de agua de ríos y nivel de marea

Información meteorológica para prevención de desastres de la ciudad de Yokkaichi
Clima, tipos de advertencias y estado de anuncio de alarmas, precipitación pluvial, datos de observación pertinentes al nivel de agua de ríos, etc. de la ciudad de Yokkaichi.
URL: http://yokkaichi.city.bosai.info

Agencia Meteorológica de Japón
Información sobre advertencias meteorológicas, alarmas, tifones, sismos, tsunamis, etc.
URL: http://www.jma.go.jp

BOSAIMIE.jp
Clima, tipos de advertencias y estado de anuncio de alarmas, precipitación pluvial, datos de observación pertinentes al nivel de agua de ríos, etc. de la prefectura Mie.
URL: http://www.bosaimie.jp

Ministerio de Territorio, Infraestructura, Transporte y Turismo Información para prevención de desastres de ríos
Información sobre advertencias meteorológicas, alarmas, tifones, sismos, tsunamis, etc.
URL: http://www.river.go.jp, http://i.river.go.jp, http://www.river.go.jp/s/

Dirección Mie de ríos y carreteras nacionales
Video de cámara en vivo de la cuenca del Río Suzuka (actualizado cada 10 minutos), etc.
URL: http://www.cbr.mlit.go.jp/mie/index.html

Servicio de tablero de mensajes de emergencia para casos de desastres

El servicio de "Tablero de mensajes de emergencia para casos de desastres" proporcionado por NTT y cada empresa de teléfonos móviles, podrá estar a disposición en caso de ser posible la conexión a internet en el momento de desastres.

Web 171 (NTT)
URL: https://www.web171.jp

SoftBank / Y!mobile
URL: http://dengon.softbank.ne.jp

NTT docomo
URL: http://dengon.docomo.ne.jp

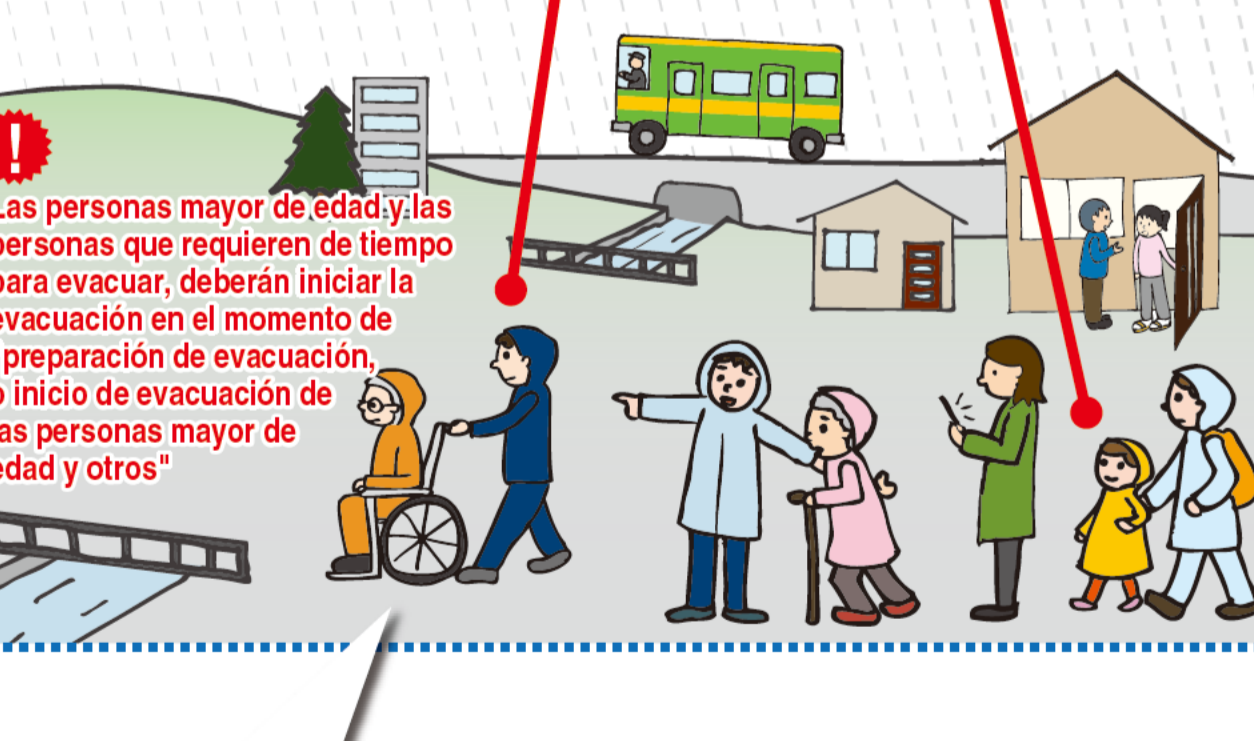
au (KDDI)
URL: http://dengon.ezweb.ne.jp

Proteja la vida contra los aluviones

En el momento de preparación de evacuación, o inicio de evacuación de las personas mayor de edad y otros, y en el momento de exhortación de evacuación; ¡Huya sin falta!

En situaciones con predicción de lluvias torrenciales a causa de la proximidad de un tifón o a la baja presión, etc., deberemos evacuar rápidamente hacia áreas con menor riesgo de inundación. Evacuar hacia casas de familiares o amigos u otros, también podría ser una opción de evacuación.

Como lugares objetivos de evacuación deberemos buscar lugares de refugios, casas de familiares o amigos, y otros que no sean inundables.



Las personas mayor de edad y las personas que requieren de tiempo para evacuar, deberán iniciar la evacuación en el momento de "preparación de evacuación, o inicio de evacuación de las personas mayor de edad y otros"

Dispongamos de tiempo suficiente y evacuemos rápidamente
A medianoche es difícil escuchar sonidos y es peligroso. En casos de predicción de proximidad de un tifón y de continuas lluvias torrenciales, deberemos evacuar rápidamente antes de oscurecer.
Evacue antes de oscurecer

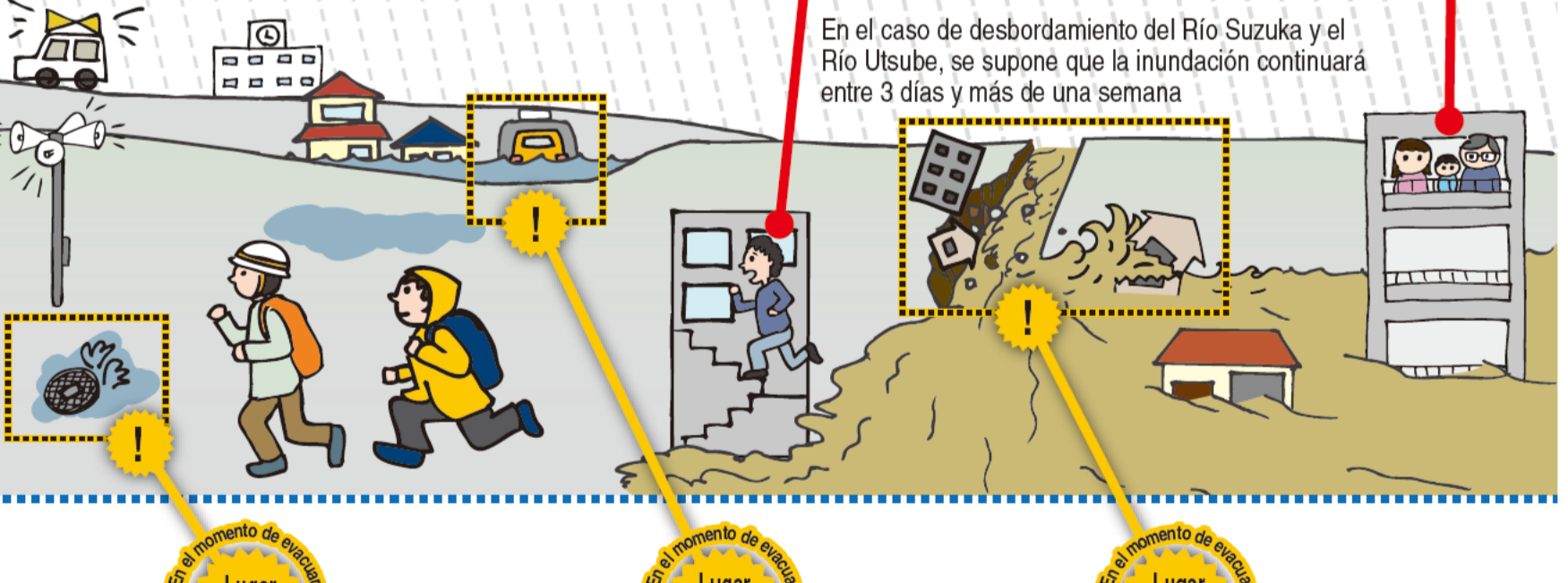
Como regla principal, evacue a pie
Evacuar en automóvil causará atascos dificultando el paso de vehículos de emergencia, como principio haga todo lo posible por evacuar a pie.

Evacuar hacia un lugar seguro en una etapa temprana es la regla principal, pero en caso de que no logremos huir oportunamente deberemos protegernos en el lugar que consideremos más seguro de acuerdo al lugar y las circunstancias actuales.

Si, no logramos huir oportunamente...
Si no logramos huir oportunamente después de la inundación, etc., huya hacia edificios o construcciones altos y seguros que nos permitan permanecer en ellas incluso después de inundaciones

Caminar a través de las inundaciones es peligroso. Si no logramos huir oportunamente, deberemos protegernos en el lugar que consideremos más seguro de acuerdo al lugar y las circunstancias actuales.

La posibilidad de permanecer en la casa la debemos adoptar según la determinación de huida. Si no podemos permanecer, deberemos buscar como lugar objetivo de evacuación, edificios o construcciones altos y seguros que nos permitan permanecer en ellas incluso después de inundaciones.



Boca de alcantarilla
El agua se vuelve fangosa y resulta difícil reconocer los pies. En caso de que la tapa esté desajustada, podría caerse en la boca de una alcantarilla o en un canal de drenaje, etc. lo cual resulta peligroso.

Paso a desnivel
Evitemos el paso por carreteras a nivel inferior de los alrededores y con facilidad de inundación, pasos a desnivel ubicados bajos estructuras altas.

Cerca a ríos
Existen también zonas en las cuales se presentan riesgos de fuertes caudales de desbordamiento, daños y arrasamientos de edificios. Evacuemos inmediatamente en el momento de recibir la información de evacuación.

Esquema descriptivo para determinar el mapa de huida

Utilizando el mapa de huida indicado al respaldo, determinemos si es posible evacuar hacia lugares altos como las casas, etc., en caso de no lograr huir oportunamente, y si es absolutamente necesario evacuar antes de la inundación hacia fuera de la casa, hacia los lugares de refugios, etc.

Determinemos en base al patrón aplicado y al color de inundación correspondiente a las edificaciones tales como casas, etc., y considerando el número de pisos y tipo de estructura de la edificación.

Inicio
Q1 Determinar en base al patrón ¿Es una estructura de madera? Si: Imposible quedarse. No: Q2

Q2 ¿Está aplicada una malla azul? Si: Imposible quedarse. No: Q3

Q3 ¿Tiene delineado rojo o delineado amarillo? Si: Imposible quedarse. No: Q4

Q4 Determinar en base al color aplicado al edificio:
1) ¿Cuál es el color de inundación aplicado al edificio?
2) ¿Cuál es el número de pisos al edificio?

Rojo	5 y más pisos	Possible quedarse
Rojo	De 1 a 4 pisos	Imposible quedarse
Naranja	3 y más pisos	Possible quedarse
Naranja	De 1 a 2 pisos	Imposible quedarse
Naranja claro	2 y más pisos	Possible quedarse
Naranja claro	1 piso	Imposible quedarse
Amarillo		Possible quedarse
Blanco		Possible quedarse

Eracue hacia zonas fuera de la inundación
Antes de la inundación: Eracue hacia zonas fuera de la inundación.
Después de la inundación y en caso de no lograr huir oportunamente: Eracue hacia lugares de refugios disponibles o edificios seguros en cercanías.

Eracue hacia zonas fuera de la inundación
En el momento de preparación de evacuación, o inicio de evacuación de las personas mayor de edad y otros, y en el momento de exhortación de evacuación, huya sin falta.

No se ha indicado ninguna predicción de inundación, pero deberemos pensar en un lugar objetivo de evacuación para casos imprevistos
No evacue esforzándose

Relación entre la profundidad de la inundación y la vivienda
De 5 m a menos de 10 m (2 a 4 pisos inundados hasta la parte superior del techo)
De 3 m a menos de 5 m (2 pisos inundados desde la parte superior del suelo hasta la parte inferior del techo)
De 2 m a menos de 3 m (1 piso inundado desde la parte inferior del suelo hasta la parte inferior del techo)
Menos de 2 m (no se inundan)

Utilizando el mapa de huida indicado al respaldo, busquemos y establezcamos el lugar objetivo de evacuación ¡Anotemos en la portada el lugar objetivo de evacuación establecido!

Lugares para huir sin falta en el momento de preparación de evacuación, o inicio de evacuación de las personas mayor de edad y otros, y en el momento de exhortación de evacuación
Por ejemplo, lugares de refugios, casas de familiares o amigos, y otros que no sean inundables

Lugares que garantizan seguridad cuando no se logre huir oportunamente
Por ejemplo, edificios o construcciones altos y seguros que nos permitan permanecer en ellas incluso después de inundaciones

Guías para quedarse en casa cuando no se logre huir oportunamente
A altura superior de la inundación
Podría ser posible que los servicios de agua y luz, gas, inodoros, etc., no se puedan utilizar aproximadamente durante una semana. Necesitamos estar preparados adecuadamente y resueltos a permanecer aislados durante un largo periodo de tiempo.
Permanecer a alturas de la inundación es peligroso. Deberemos evacuar hacia lugares tales como los pisos más altos de las edificaciones, etc., en los cuales podamos protegernos con seguridad contra la inundación.
Debemos preparar reservas de agua y alimentos