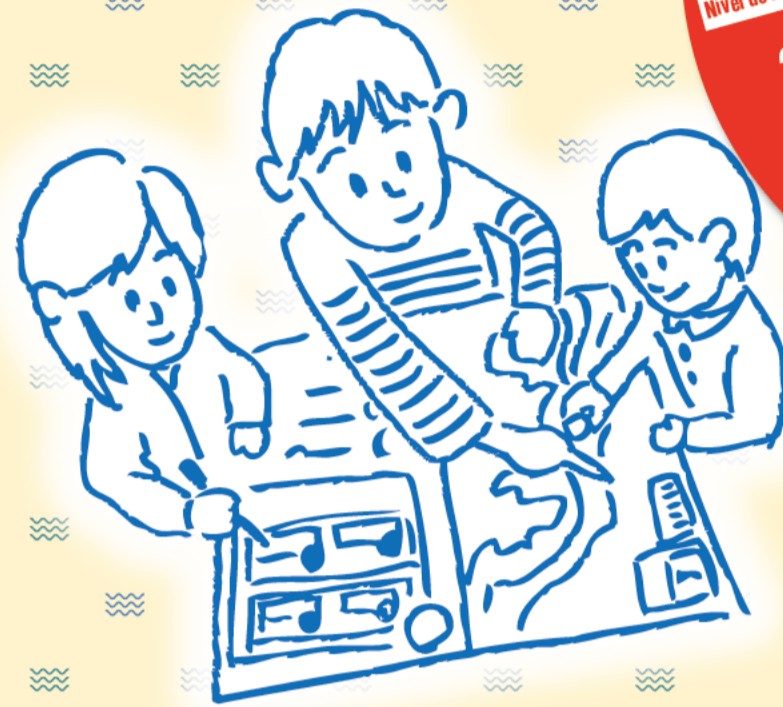


Asake Gawa Suikei Asake Gawa Inundação

Yokkaichi shi Mapa de Perigo

Junho de 2020

Proteja sua própria vida
A tomada de medidas para salvar a sua vida, depende da sua decisão!
Fuja sem falta, assim que o alerta de evacuação for emitido
ou quando for anunciado o alerta de "Início da evacuação de idosos e demais/preparação para evacuar" !!



Procure no Mapa de Fuga e preencha.

Locais de refúgio e residência de parentes/amigos onde não há risco de inundações, etc.

Prédio alto e resistente que possa resistir a inundações

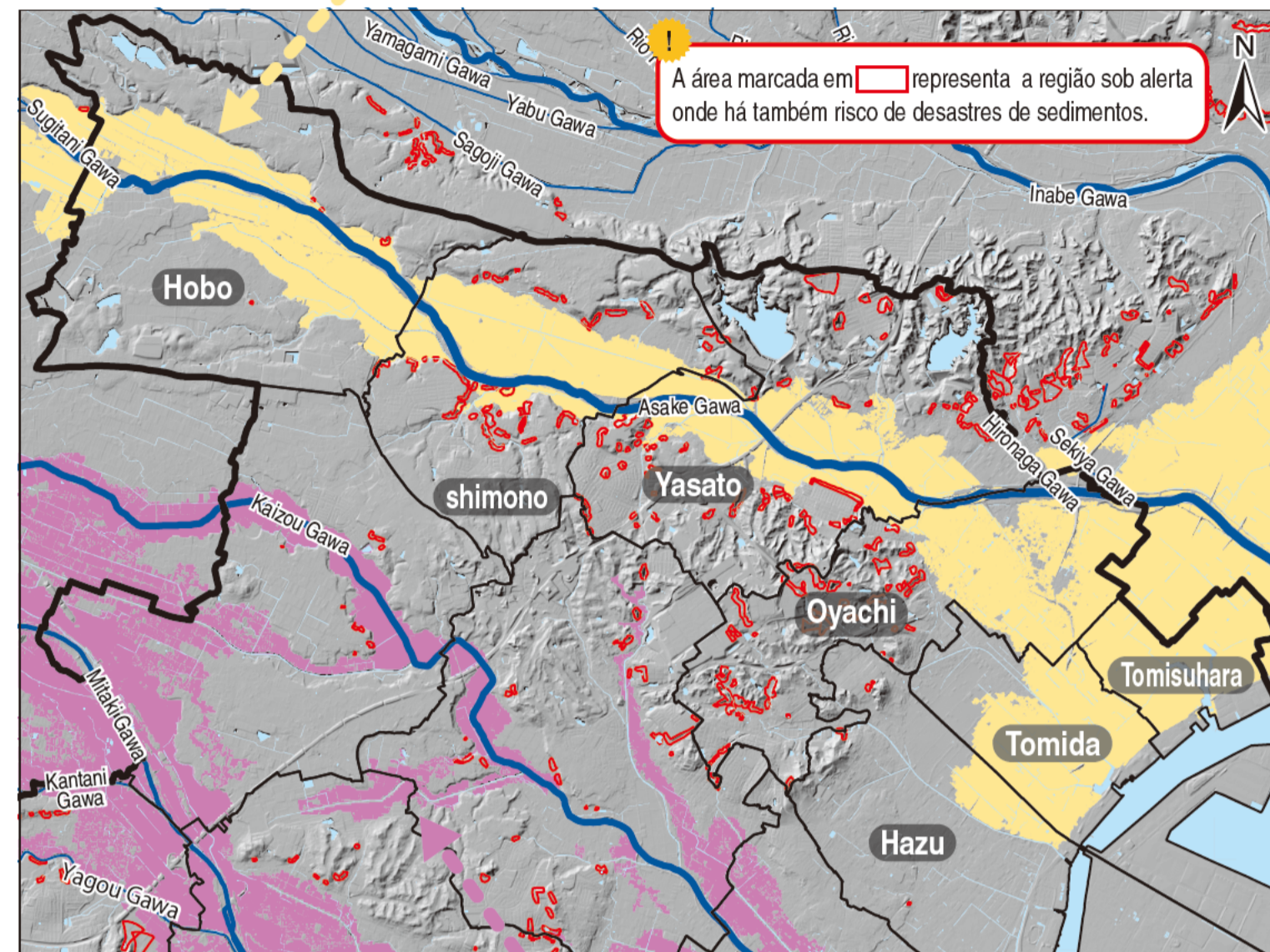
Publicado pela Yokkaichi shi
Planejamento / Edição: Yokkaichi shi Kikkōkan shū, (S.A.) Instituto de Pesquisa em Tecnologia Social IDA
Supervisão geral: Toshitaka Katada (Professor da Universidade de Tokyo III / GSI)
Informações: Yokkaichi shi Kikkōkan shū
TEL : 059-354-8119
FAX : 059-350-3022

Há risco de ser afetado pela inundação do Asake Gawa.

Este mapa exibe cores com base no mapa de áreas propensas a inundações e enchentes no Asake Gawa Suikei, no mapa de áreas propensas a inundações e enchentes no Mitaki Gawa e Kaizou Gawa Suikei, bem como no mapa de regiões de alerta de deslizamento.

Mapa de Percepção de Risco

A região desta cor...
Região com risco de enchente devido ao transbordamento do **Asake Gawa**
Em caso de um volume de chuva total de 752 mm em 24h na Asake Gawa Ryuiki



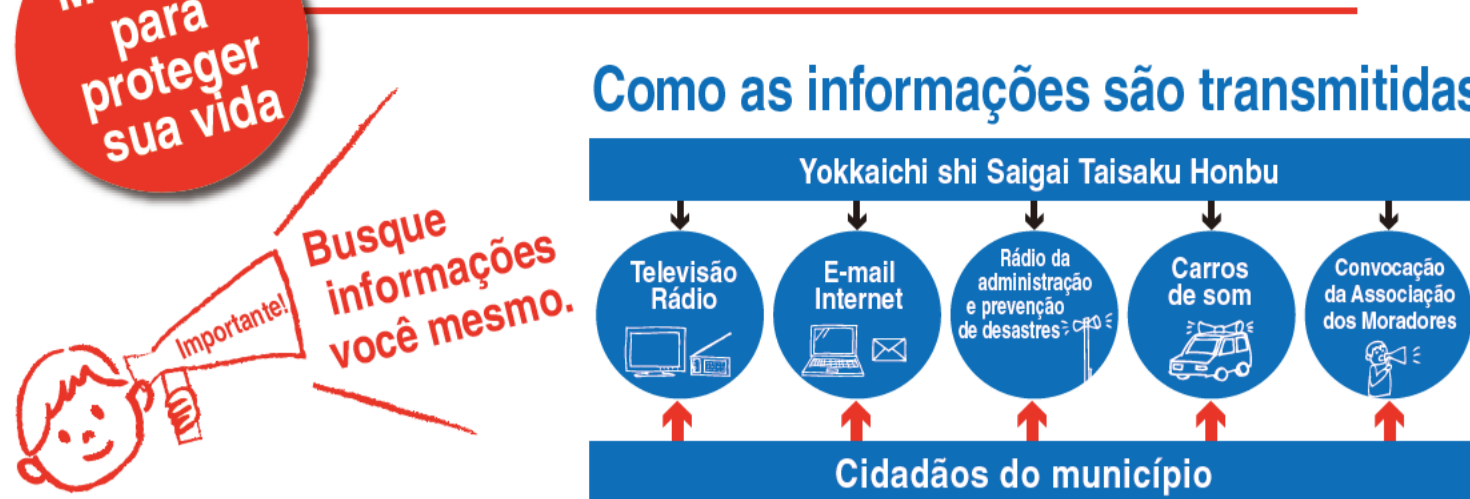
A região desta cor...
Região com risco de enchente devido ao transbordamento do **Mitaki Gawa ou Kaizou Gawa**
Em caso de um volume de chuva total de 828 mm em 24h na Kaizou Gawa Ryuiki

Verifique a região que cada rio pode afetar em caso de enchente
Ações possíveis com o Mapa de Avaliação

Em momentos de desastres, situações inesperadas sempre podem ocorrer. Ou seja, também há perigo mesmo nos locais que não estão coloridos. As previsões indicadas neste mapa são apenas um dos cenários e não há garantia de que tudo ocorra conforme o previsto. Avalie a situação e tome as melhores medidas, independentemente dessas suposições.

Medidas para proteger sua vida

Coletar informações de forma proativa



Maneiras de adquirir informações

Pela televisão / rádio

Televisão
DTV NHK canal 3
Botão **1** da televisão (transmissão digital)

Rádio
AM NHK Nagoya n°1 729kHz
FM CTY-FM 76.8MHz
NHK-Tsu FM 81.8MHz
Rádio Cubo FM Mie 78.9MHz

Por telefone
Telefone para verificação da sirene de prevenção de desastres/rádiodifusão de áudio
Através do sistema de atendimento automático é possível verificar o conteúdo das sirenes de prevenção de desastres e áudios transmitidos pelos alto-falantes do bairro.
TEL 059-351-4004

Por e-mail
Envio de informações sobre evacuação, etc. por e-mail **requer cadastro antecipado**
E-mail de Alerta de Emergência (E-mail Regional) **Não requer cadastro**

Yokkaichi shi Anzen Anshin mail
Faça a leitura do código QR à direita, ou envie um e-mail em branco para o endereço abaixo, e cadastre-se seguindo as instruções.
y-kokkaichi-city@sg-m.jp
Pelo computador, acesse o site abaixo.
https://service.sugamail.com/yokkaichi-city/member

Serviço de mensagem para confirmação da segurança pessoal

TEL 171 - Mensagens em caso de desastres
Em momentos de desastres, as linhas telefônicas tendem a se congestionar. Nestes casos, utilize o "Telefone 171 para mensagens em caso de desastres" para gravar ou ouvir mensagens de áudio.

Ligar para 171

- Para deixar mensagem (Método de gravação): Digite 1, Número do telefone da sua própria residência, ou de seus familiares (dentro da área afetada pelo desastre) → Deixar a mensagem
- Para ouvir mensagem (Método de verificação): Digite 2, Número do telefone de quem você deseja entrar em contato (dentro da área afetada pelo desastre) → Ouvir a mensagem

Mapa de perigo da cidade de Yokkaichi

Enchente do Rio Asake, sistema de drenagem do Rio Asake <Informações>
Informações meteorológicas, entre outras, são anunciadas quando há previsão de chuva intensa devido a aproximação de tufões ou baixa pressão atmosférica. Fique atento a essas informações e certifique-se de recebê-las.

Informações sobre evacuação

Nível de alerta ^(*)	Alerta Nível 3	Alerta Nível 4	Alerta Nível 5
Informações que exigem medidas	Início da evacuação de idosos e demais/preparação para evacuar ^(*)	Alerta de evacuação	Ordem de evacuação (urgente) ^(*)
Medidas a serem tomadas pelos moradores	Evacuação de idosos e demais ^(*) • Prepare-se para evacuar a qualquer momento • Inicie a evacuação de idosos e demais pessoas que levam tempo para evacuar	Evacuação de todos os cidadãos • Evacue imediatamente para os locais de refúgio	Informações de desastres • Tome as melhores medidas para salvar a própria vida.

*1 As diretrizes relacionadas aos alertas de evacuação foram reformadas pelo gabinete japonês em março de 2019.
*2 "Idosos e demais" se refere aos idosos, portadores de deficiência, gestantes, crianças de colo, estrangeiros, turistas e outras pessoas que necessitam de assistência.

Pela internet

Informações meteorológicas, índice pluviométrico, nível dos rios, maré

Yokkaichi shi Bousai Kishou Jouhou
Situação do tempo, advertências/alertas em vigor, índice pluviométrico, nível dos rios, etc., da cidade de Yokkaichi.
URL http://yokkaichicity.bosai.info

Agência de Meteorologia do Japão
Advertências/alertas meteorológicos, informações sobre tufões, terremotos, tsunamis, entre outros.
URL http://www.jma.go.jp

BOSAI MIE.jp
Situação do tempo, advertências/alertas em vigor, índice pluviométrico, nível dos rios, etc., da província de Mie.
URL http://www.bosaimie.jp

CTY-NET Online
Imagens de câmera em tempo real dos Asake Gawa, Jushi Gawa e Yonai Gawa (atualizadas a cada 1min).
URL http://www.cty-net.ne.jp/

Ministério da Terra, Infraestrutura, Transporte e Turismo
Advertências/alertas meteorológicas, informação sobre tufões, terremotos, tsunamis, etc.
PC http://www.river.go.jp
Calculadora http://i.river.go.jp
Smartphone http://www.river.go.jp/s/

Informações sobre o nível dos rios (medidor do nível das águas para gerenciamento de riscos)
Valores observados pelo medidor do nível das águas para gerenciamento de riscos.
URL http://k.river.go.jp

Painel de Mensagens para Casos de Desastres
O "Painel de Mensagens para Casos de Desastres", fornecido pela NTT e outras operadoras de telefonia, pode ser acessado em momentos de desastres, quando houver conexão de Internet.

Web171 (NTT)
URL https://www.web171.jp

Soft Bank / Y!mobile
URL http://dengon.softbank.ne.jp

NTT docomo
URL http://dengon.docomo.ne.jp

au (KDDI)
URL http://dengon.ezweb.ne.jp

Proteja sua vida contra as inundações

Em princípio, é fundamental evacuar para um local seguro o quanto antes possível. Se não conseguir fugir a tempo, proteja-se no local que você achar mais seguro no momento.

Nível de alerta 4 **Fugir sem falta, assim que o alerta de evacuação for emitido**
ou quando for anunciado o alerta de "Início da evacuação de idosos e demais/preparação para evacuar" !!

Nível de alerta 3
Quando houver previsão de chuva intensa devido a aproximação de tufões ou baixa pressão atmosférica, evacue para uma região com pouco risco de inundação o quanto antes possível. Se abrigar na residência de parentes ou conhecidos pode ser uma das opções.

Se não conseguir fugir a tempo...

Medidas para proteger sua vida

Se não conseguir fugir a tempo, após a ocorrência da inundação
Procure um prédio alto e resistente que possa resistir à inundação.

Andar pelas ruas inundadas é perigoso. Se não conseguir fugir a tempo, proteja-se no local que você achar mais seguro no momento.

Avalie se é possível permanecer em sua residência, ou se deve fugir. Caso não for possível permanecer, procure um prédio alto e resistente que possa resistir à inundação.

Em caso de transbordamento do Rio Asake, estime-se que a inundação pode continuar de 3 dias a 1 semana ou mais.

Procure os locais de refúgio e residência de parentes/amigos onde não há risco de inundação como ponto de evacuação.



Evacue o quanto antes possível, para que haja tempo suficiente
De madrugada, torna-se também difícil de ouvir os sons, aumentando o perigo. Quando estiver prevista a aproximação de tufões ou chuva forte, procure evacuar o mais cedo possível, antes de escurecer.

Evacue antes de escurecer

Em princípio, evacue a pé
Se evacuar de carro, poderá causar congestionamento e dificultar a passagem de veículos de emergência. Portanto, em princípio, procure evacuar a pé.

Bueiros e fossos
Devido à água turva, é difícil saber onde se está pisando. Bueiros com tampa solta ou fossos representam perigo de quedas.

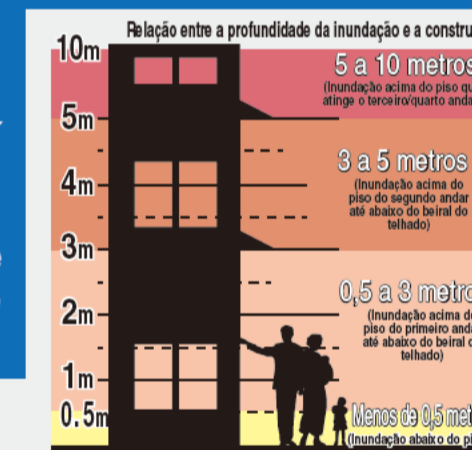
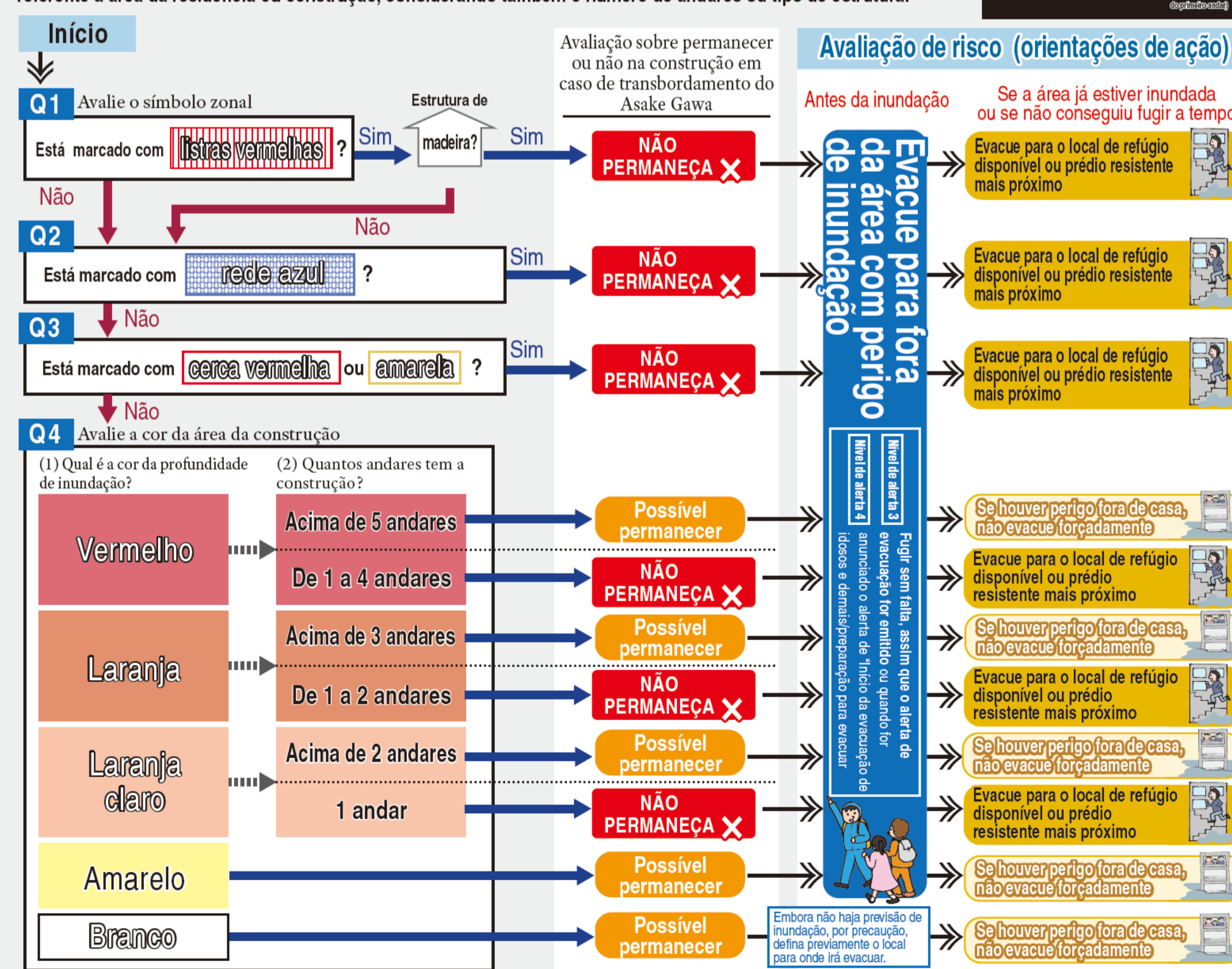
Passagens subterrâneas
Evite passar por baixo de viadutos, construções podem ser destruídas ou levadas pela forte enxurrada. Evacue imediatamente assim que receber as informações de evacuação.

Próximo a rios
Existem também áreas em que contrações podem ser destruídas ou levadas pela forte enxurrada. Evacue imediatamente assim que receber as informações de evacuação.

Procedimento de avaliação pelo Mapa de Avaliação de Risco

Através do Mapa de Avaliação de Risco apresentado no verso, avalie se, caso não conseguir evacuar a tempo, é possível permanecer na construção desde que se refugie em seu local mais alto, ou se é absolutamente necessário evacuá-la e se refugiar em abrigos com antecedência.

Para realizar a avaliação, confira no mapa o símbolo zonal e a cor que representa a profundidade da inundação referente à área da residência ou construção, considerando também o número de andares ou tipo de estrutura.



Através do Mapa de Avaliação de Risco no verso, procure e defina previamente um local de refúgio e anote no campo designado na capa

Nível de alerta 3
Fugir sem falta assim que o alerta de evacuação for emitido, ou quando for anunciado o alerta de "Início da evacuação de idosos e demais/preparação para evacuar"

Nível de alerta 4
Local de refúgio ou residência de parentes/amigos onde não há risco de inundações, etc.

Local seguro caso não conseguir fugir a tempo

Ex. **prédio alto e resistente** que possa resistir a inundações

Regras para se refugiar em casa caso não conseguir fugir a tempo

Devido à inundação, serviços de água, luz, gás, esgoto, etc. poderão ficar suspensos por cerca de 1 semana. É necessário estar preparado o suficiente, considerando a existência da possibilidade de ficar isolado por um longo período.

Quantidade para 7 dias

Deixe água e mantimentos preparados em local alto protegido com inundações

Verifique junto com o Manual de Prevenção de Desastres da Família e o Mapa de Evacuação em Caso de Tsunamis

Manual de Prevenção de Desastres da Família
Mapa de Evacuação em Caso de Tsunamis

Informações disponíveis no site de Yokkaichi shi
URL http://bousai2.city.yokkaichi.mie.jp/home/