

鈴鹿川水系 内部川 洪水 逃げどきマップ

命を守る行動

警戒レベル3 高齢者等避難 警戒レベル4 避難指示 **で必ず逃げる**ところ

例えば、**浸水しない避難所や親戚・友人宅など**

逃げ遅れてしまったときも、**安全を確保する**

例えば、**浸水後ともまれる 高く丈夫な建物**

左下の逃げどき判定で確認!

※逃げどきマップは、以下の洪水浸水想定区域図を使用して作成しています。
※三滝川水系三滝川浸水想定区域図と、天白川水系天白川・鹿化川浸水想定区域図は、浸水域のみ掲載しています。
お住まいの地域とどの河川の影響があるかは、情報面の図で確認してください。

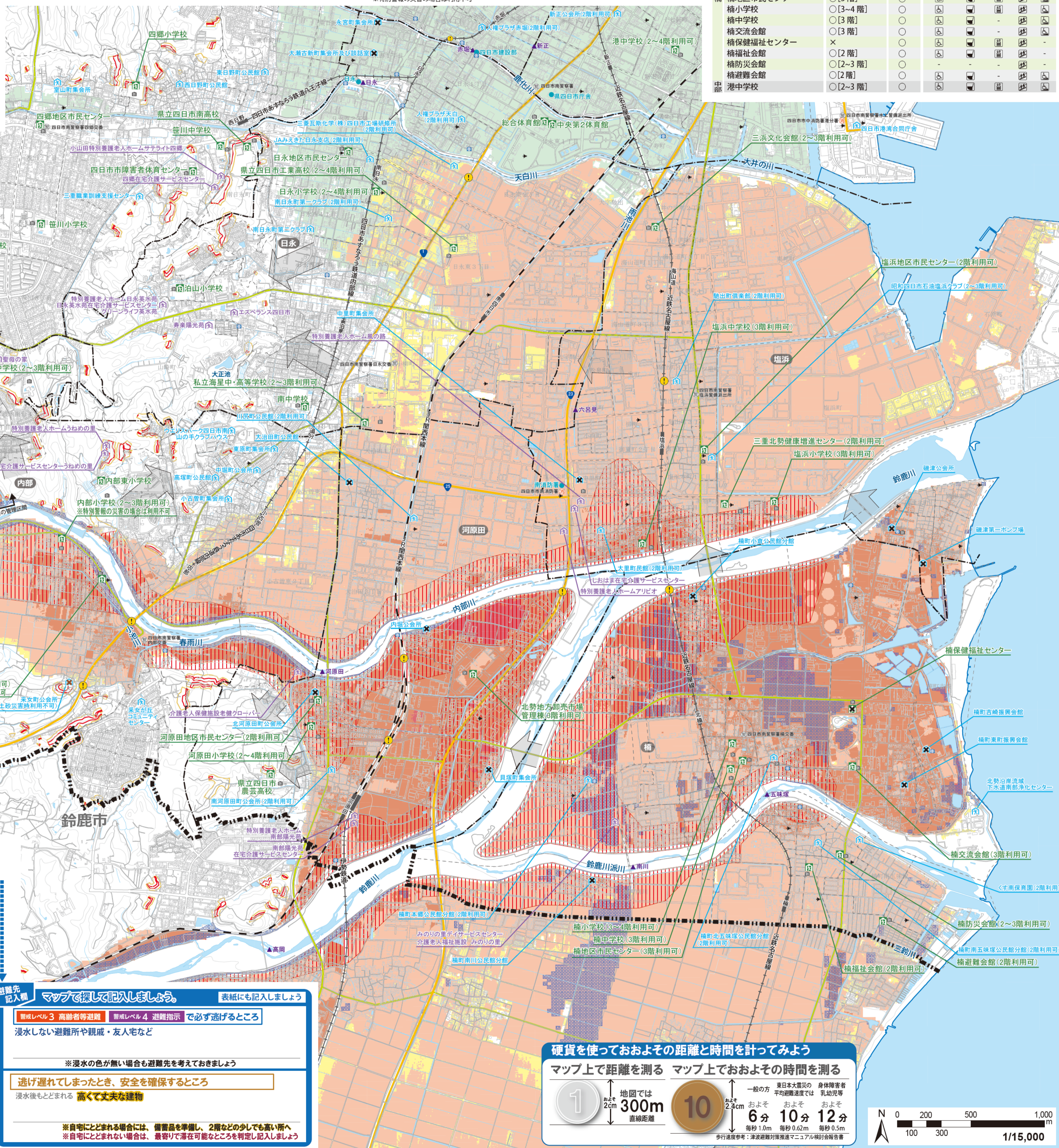
鈴鹿川水系三滝川 浸水想定区域図 (想定最大規模)	三滝川水系三滝川 浸水想定区域図 (想定最大規模)	天白川水系天白川・鹿化川 浸水想定区域図 (想定最大規模)
指定の範囲 鈴鹿川流域の6時間総雨量 391mm 公定年月日 平成 28年 5月 31日 作成主体 国土交通省中部地方整備局 三重河川国連事務所 URL https://www.cbr.mlit.go.jp/mie/	指定の範囲 三滝川流域の24時間総雨量 779mm 公定年月日 平成 29年 9月 22日 作成主体 三重県 URL https://www.pref.mie.lg.jp/	指定の範囲 天白川流域の24時間総雨量 829mm 公定年月日 令和元年 5月 7日 作成主体 三重県 URL https://www.pref.mie.lg.jp/

名称	適応災害種別	ハリアフリー設備
日永地区市民センター	洪水(利用可能階数) 土砂災害	多目的トイレ 昇降機 エレベーター スロープ
日永小学校	○[2~4階]	○
総合体育館	○[2~3階]	○
中央第2体育館	○	○
県立四日市工業高校	○[2~4階]	○
私立 海星中・高等学校	○[2~3階]	○
南中学校	○	○
県立四日市南高校	○	○
沿山小学校	○	○
四郷地区市民センター	○	○
笹川中学校	○	○
四郷小学校	○	○
四日市障害者体育センター	○	○
西笹川中学校	○	○
笹川小学校	○	○

名称	適応災害種別	ハリアフリー設備
河原田地区市民センター	洪水(利用可能階数) 土砂災害	多目的トイレ 昇降機 エレベーター スロープ
河原田小学校	○[2階]	○
県立四日市農芸高校	○[2~4階]	○
北勢地方卸売市場管理棟	○[3階]	○

名称	適応災害種別	ハリアフリー設備
内部地区市民センター	洪水(利用可能階数) 土砂災害	多目的トイレ 昇降機 エレベーター スロープ
内部小学校	○[2~3階]	○
内部東小学校	○[2~3階]	○
内部中学校	○[2~3階]	○

名称	適応災害種別	ハリアフリー設備
塩浜地区市民センター	洪水(利用可能階数) 土砂災害	多目的トイレ 昇降機 エレベーター スロープ
塩浜小学校	○[3階]	○
三重北勢健康増進センター	○[2階]	○
塩浜中学校	○[3階]	○
三浜文化会館	○[2~3階]	○
三浜文化会館	○[3階]	○
楠地区市民センター	○[3階]	○
楠小学校	○[3~4階]	○
楠中学校	○[3階]	○
楠交流会館	○[3階]	○
楠保健福祉センター	×	○
楠福祉会館	○[2階]	○
楠防災会館	○[2~3階]	○
楠避難会館	○[2階]	○
港中学校	○[2~3階]	○



凡例

- 指定避難所
- 緊急避難所
- 福祉避難所(2次避難所)
- 洪水時 利用不可
- 土砂災害時 利用不可
- 官公庁
- 消防署
- 警察署
- 水位観測所
- 雨量観測所
- 防災倉庫
- 水防倉庫
- アンダーパス(掘り下げ型立体道路)
- 土砂災害特別警戒区域
- 土砂災害警戒区域
- 浸水想定区域
- 逃げる方向

水位を調べる

高岡 水位観測所
河原田 水位観測所

高岡	河原田
沿岸危険水位 4.40m	沿岸危険水位 2.50m
避難判断水位 3.60m	避難判断水位 1.90m
沿岸注意水位 3.60m	沿岸注意水位 1.90m
水防団待機水位 2.50m	水防団待機水位 1.10m

国土交通省 川の防災情報

<https://www.river.go.jp>

四日市市防災気象情報

<https://yokkaichi-city.bosa.info/>

四日市市の水位観測所

鈴鹿川:五味塚水位観測所
内部川:北小松水位観測所

逃げどき判定

自宅をマップで探しましょう。その場所の浸水の模様や色を確認し Q1 から順に確認してください。
判定したら、浸水しない避難所や親戚・友人宅などの避難先 や 浸水後ともまれる 高く丈夫な建物 をマップから探し 避難先 記入欄 に記入しましょう!

Q1	Q2	Q3	Q4
この色の模様がついている? 流速が速く、木造家屋が倒壊のおそれがあります	この色の模様がついている? 洪水の際に地面が割られるおそれがあります	この色か がついている? 土砂災害により家が壊れたり命の危険があります	この色の色と建物の階数は? 浸水の色と建物の階数は?
判定結果 X 浸水後はとどまれません 必ず! 浸水前に避難	判定結果 X 浸水後はとどまれません 必ず! 浸水前に避難	判定結果 X 浸水後はとどまれません 必ず! 浸水前に避難	判定結果 X 浸水後はとどまれません 必ず! 浸水前に避難

避難先 記入欄

マップで探して記入しよう。表紙にも記入しよう

警戒レベル3 高齢者等避難 警戒レベル4 避難指示 **で必ず逃げる**ところ

浸水しない避難所や親戚・友人宅など

※浸水の色が無い場合も避難先を考えておきましょう

逃げ遅れてしまったとき、安全を確保するところ

浸水後ともまれる 高く丈夫な建物

※自宅にとどまれる場合には、備蓄品を準備し、2階などの少しでも高い所へ
※自宅にとどまれない場合は、最寄りで滞在可能なところを判定し記入しましょう

硬貨を使っておよその距離と時間を計ってみよう

1円	10円
2cm	2.4cm
100m	1000m
6分	10分 12分

※日本電気の身体障害者平均歩行速度は乳幼児等およそ 6分 10分 12分 毎秒 0.62m 毎秒 0.5m 歩行速度参考:茨城県防災推進マニュアル検討報告書

このハザードマップに關したお問い合わせは、国土交通省中部地方整備局 三重河川国連事務所(TEL:059-222-1111)までお問い合わせください。このハザードマップに關したお問い合わせは、国土交通省中部地方整備局 三重河川国連事務所(TEL:059-222-1111)までお問い合わせください。