

逃げどきマップ

内部川・鎌谷川・足見川 洪水

このデータ(情報)は、令和7年現在のものです。

逃げどきマップでできること
命を守る行動

警戒レベル3 高齢者等避難 警戒レベル4 避難指示 **必ず逃げる**ところ
例えば、**浸水域外の親戚・知人家や避難所など**
逃げてしまったとき、**安全を確保する**ところ
例えば、**浸水後もとまれる 高く丈夫な建物**
左下の逃げどき判定で確認!

※逃げどきマップは、以下の洪水浸水想定区域を重ね合わせて作成しています。
※お住まいの地域にどの河川の影響があるかは、情報面の気づきマップでご確認ください。

鈴鹿川水系内部川・鎌谷川・足見川洪水浸水想定区域(想定最大規模)
指定の前線となる降雨：内部川流域の24時間総雨量 797mm
鎌谷川・足見川流域の24時間総雨量 836mm
公表年月日：令和2年5月27日
作成主体：三重県 URL：https://www.pref.mie.lg.jp/

鈴鹿川水系天白川・鹿化川洪水浸水想定区域(想定最大規模)
指定の前線となる降雨：天白川流域の24時間総雨量 829mm
公表年月日：令和元年5月7日
作成主体：三重県 URL：https://www.pref.mie.lg.jp/

水位を調べる

内河原田 河原田(河原田上流約50m)

国・県の水位観測所
https://www.river.go.jp

四日市市防災気象情報
https://yokkaichi-city.bosai.info/

四日市市の水位観測所
内部川・北小松水位観測所

氾濫危険水位	2.80m
避難準備水位	2.50m
氾濫注意水位	1.90m
水防部待機水位	1.10m

指定避難所一覧

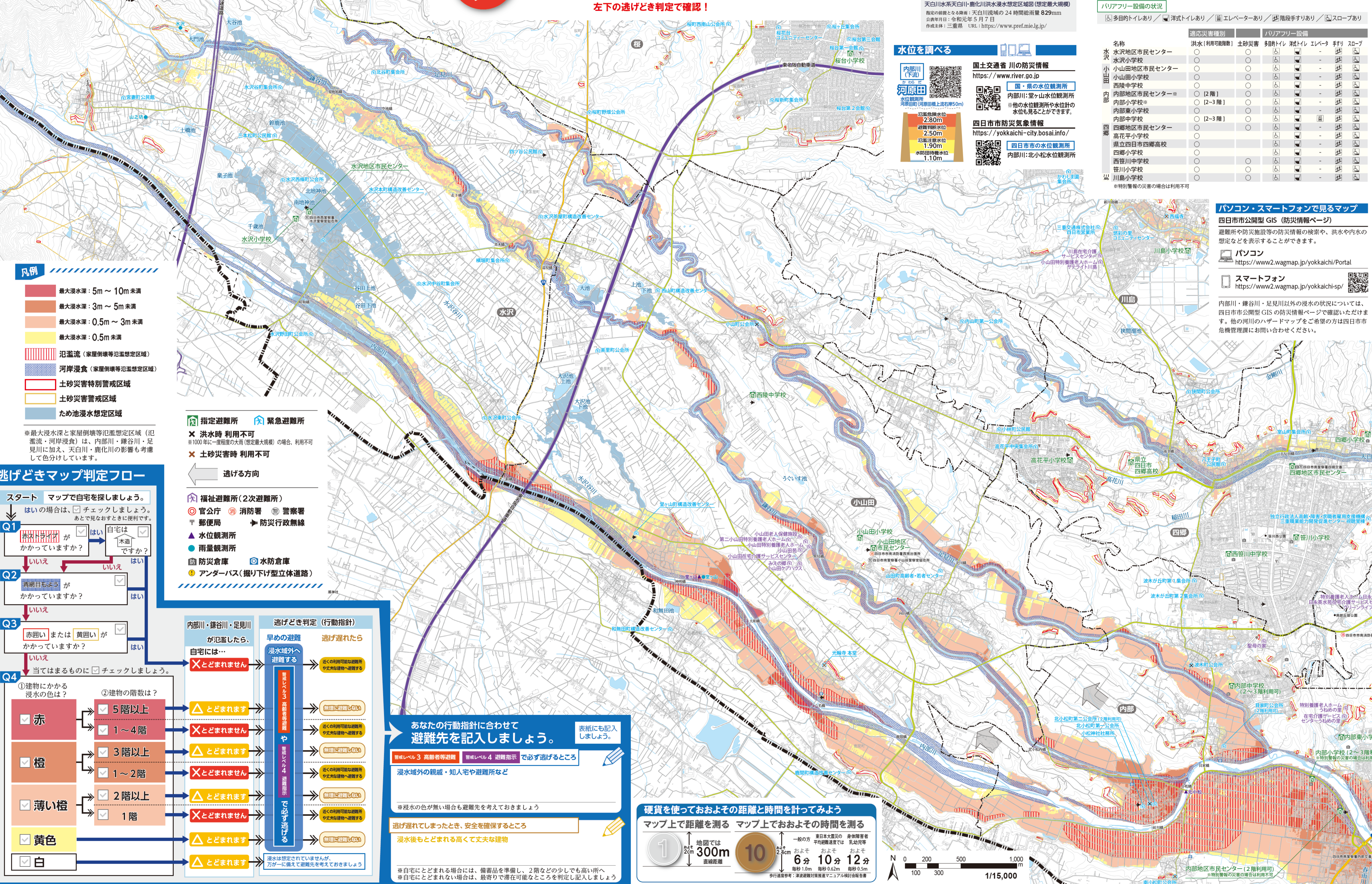
指定避難所とは、避難先として中心的な役割を担う建物施設で、長期収容をも前提としたものです。

※洪水時の利用可否と利用可能階数の最新の情報は、地域防災計画や今後作成するハザードマップでご確認ください。

バリアフリー設備の状況

名称	洪水(利用可能階数)	土砂災害	多目的トイレ	洋式トイレ	エレベーター	手すり	スロープ
水沢地区市民センター	○	○	○	○	○	○	○
水沢小学校	○	○	○	○	○	○	○
小山田地区市民センター	○	○	○	○	○	○	○
小山田小学校	○	○	○	○	○	○	○
西陵中学校	○	○	○	○	○	○	○
内部地区市民センター*	○ [2階]	○	○	○	○	○	○
内部小学校*	○ [2~3階]	○	○	○	○	○	○
内部中学校	○ [2~3階]	○	○	○	○	○	○
四郷地区市民センター	○	○	○	○	○	○	○
高花平小学校	○	○	○	○	○	○	○
県立四日市四郷高校	○	○	○	○	○	○	○
四郷小学校	○	○	○	○	○	○	○
西笹川中学校	○	○	○	○	○	○	○
笹川小学校	○	○	○	○	○	○	○
川島小学校	○	○	○	○	○	○	○

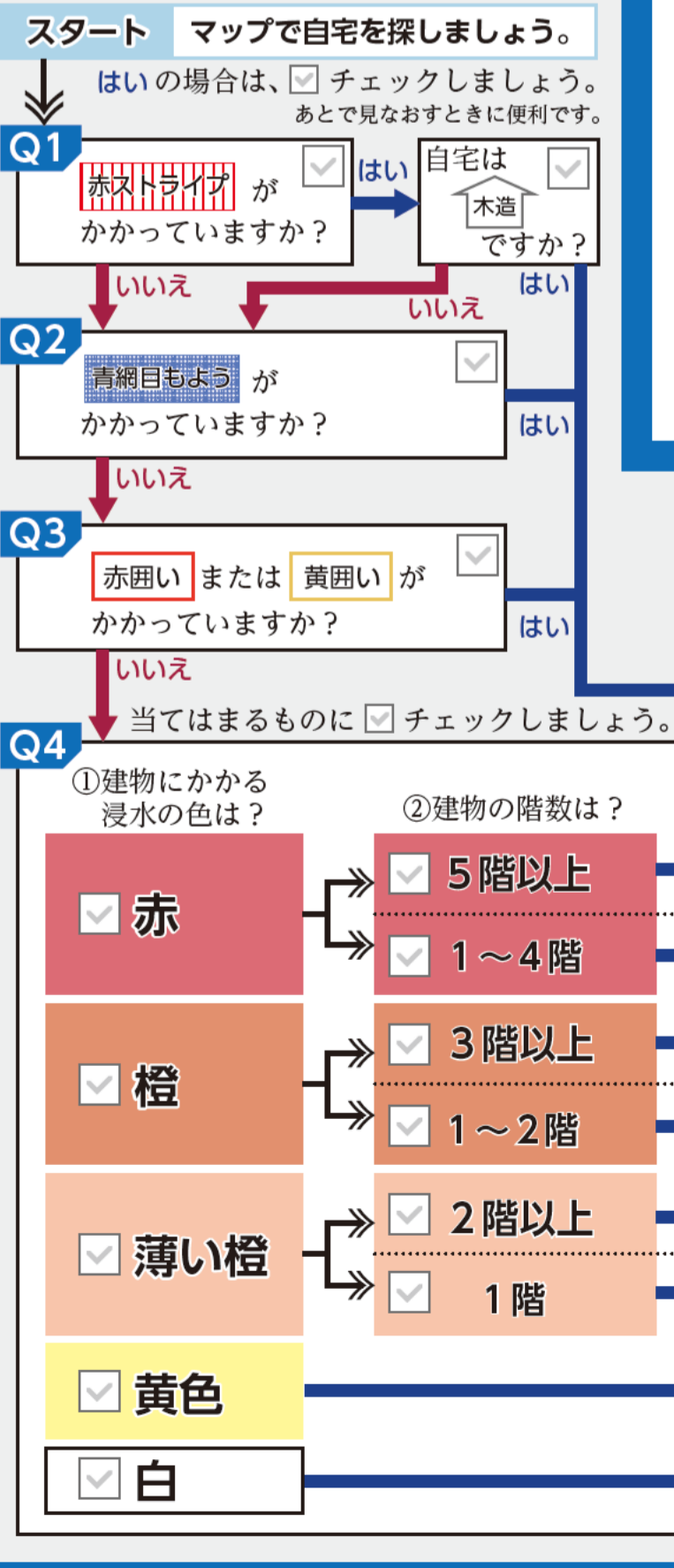
*特別警報の災害の場合は利用不可



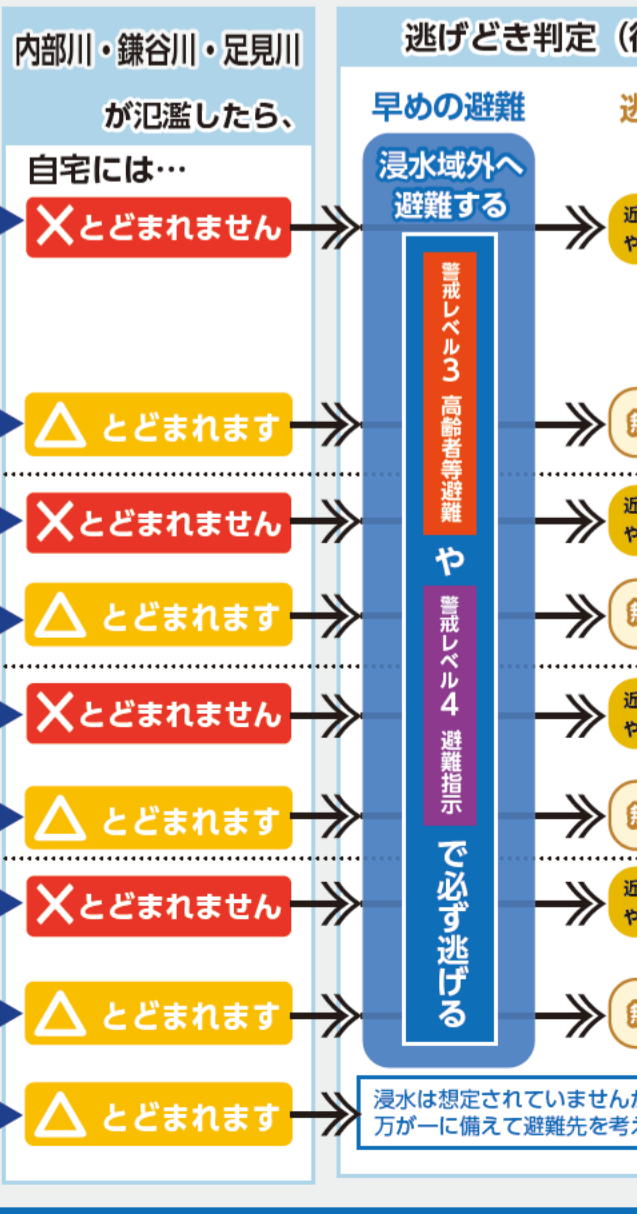
- ### 凡例
- 最大浸水深：5m～10m未満
 - 最大浸水深：3m～5m未満
 - 最大浸水深：0.5m～3m未満
 - 最大浸水深：0.5m未満
 - 氾濫流(家屋倒壊等氾濫想定区域)
 - 河岸浸食(家屋倒壊等氾濫想定区域)
 - 土砂災害特別警戒区域
 - 土砂災害警戒区域
 - ため池浸水想定区域

※最大浸水深と家屋倒壊等氾濫想定区域(氾濫流・河岸浸食)は、内部川・鎌谷川・足見川に加え、天白川・鹿化川の影響も考慮して色分けしています。

逃げどきマップ判定フロー



- ### 指定避難所
- × 洪水時 利用不可 ※1000年に一度程度の大雨(想定最大規模)の場合、利用不可
 - × 土砂災害時 利用不可
- ### 緊急避難所
- 福祉避難所(2次避難所)
 - 官公庁
 - 消防署
 - 警察署
 - 郵便局
 - 防災行政無線
 - 水位観測所
 - 雨量観測所
 - 防災倉庫
 - 水防倉庫
 - アンダーパス(掘り下げ型立体道路)



あなたの行動指針に合わせて避難先を記入しましょう。

表紙にも記入しましょう。

警戒レベル3 高齢者等避難 警戒レベル4 避難指示 **必ず逃げる**ところ
浸水域外の親戚・知人家や避難所など

※浸水の色が無い場合も避難先を考えておきましょう

逃げてしまったとき、安全を確保するところ
浸水後もとまれる 高く丈夫な建物

※自宅にとどまれる場合には、備品を準備し、2階などの少しでも高い所へ自宅にとどまれない場合は、最寄り滞り可能なところを判定し記入しましょう

硬貨を使っておよその距離と時間を計ってみよう

マップ上で距離を測る マップ上でおよその時間を測る

1	20m	300m	直線距離
10	200m	3000m	直線距離

一般の方 身体障害者 乳幼児等

およそ	およそ	およそ	およそ
6分	10分	12分	
歩行速度参考：津波避難対策マニュアル検討会報告書			

※自宅にとどまれる場合には、備品を準備し、2階などの少しでも高い所へ自宅にとどまれない場合は、最寄り滞り可能なところを判定し記入しましょう

パソコン・スマートフォンで見るマップ

四日市市公開型 GIS (防災情報ページ)
避難所や防災施設等の防災情報の検索や、洪水や内水の想定などを表示することができます。

パソコン
https://www2.wagmap.jp/yokkaichi/Portal

スマートフォン
https://www2.wagmap.jp/yokkaichi/sp/

内部川・鎌谷川・足見川以外の浸水の状態については、四日市市公開型 GIS の防災情報ページで確認いただけます。他の河川のハザードマップをご希望の方は四日市市危機管理課にお問い合わせください。